



A labdarúgás játékszabályai

2011/2012

FIFA®

For the Game. For the World.

Fédération Internationale de Football Association

President: Joseph S. Blatter
Secretary General: Jérôme Valcke
Address: FIFA
FIFA-Strasse 20
P.O. Box
8044 Zurich
Switzerland
Telephone: +41-(0)43-222 7777
Fax: +41-(0)43-222 7878
Internet: www.FIFA.com



A labdarúgás játékszabályai 2011/2012

Készült a FIFA és az International Football Association Board
2011. évi szabálykönyve alapján

NEMZETKÖZI LABDARÚGÓ SZÖVETSÉG (FIFA)

Elnök: Joseph S. Blatter
Főtitkár: Jérôme Valcke
Cím: FIFA-Strasse 20
P.O. Box
8044 Zurich
Svájc
Telefon: +41 (0)43 222 7777
Telefax: +41 (0)43 222 7878
Internet: www.FIFA.com

INTERNATIONAL FOOTBALL ASSOCIATION BOARD (IFAB)

(Továbbiakban: International Board)

Tagok: Angol Labdarúgó Szövetség
Skót Labdarúgó Szövetség
Walesi Labdarúgó Szövetség
Ír Labdarúgó Szövetség
(1-1 szavazat)

Nemzetközi Labdarúgó Szövetség
(FIFA)
(4 szavazat)

Az International Board következő ülése:

2012. március 2 és 4 között Angliában lesz.

MEGJEGYZÉSEK A JÁTÉKSZABÁLYOKHOZ

Módosítások

Az érintett Nemzeti Labdarúgó szövetségek megállapodása és a játékszabályok alapelveinek megtartása mellett a következő változtatások engedhetők meg 16 éven aluliak mérkőzésein, női mérkőzéseken, veterán labdarúgók (35 éven felüliek) mérkőzésein és a fogyatékos játékosok mérkőzésein.

A következő módosítások közül az összes vagy bármelyik megengedhető:

- a játéktér mérete
- a labda mérete, súlya és anyaga
- a kapufák közötti, valamint a keresztléc és a talaj közötti távolság
- a játékidő
- játékoscserek.

További módosítások csak az International Board hozzájárulásával engedhetők meg.

Férfiak és nők

A játékszabályokban a nemekre nincs külön hivatkozás. A játékvezetők, játékvezető asszisztensek, játékosok és vezetők kifejezések az egyszerűsítés kedvéért mindkét nemre egyaránt vonatkoznak.

Jelmagyarázat

Az egyszerű vonal a lap baloldali szélén az új változásokat jelzi.

Oldal	Szabály
6	1 – A játéktér
15	2 – A labda
17	3 – A játékosok száma
20	4 – A játékosok felszerelése
23	5 – A játékvezető
27	6 – A játékvezető asszisztensek
28	7 – A mérkőzés időtartama
29	8 – A játék kezdete és újraindítása
31	9 – A labda játékban és játékon kívül
32	10 – A gól
33	11 – A les
34	12 – Szabálytalanságok és sportszerűtlenségek
38	13 – Szabadrúgások
42	14 – A büntetőrúgás
46	15 – A bedobás
48	16 – A kirúgás
50	17 – A szögletűrúgás
52	Egy mérkőzés vagy egy otthoni és idegenbeli párharc győztesét meghatározó eljárások
54	A technikai zóna
55	A negyedik játékvezető és a tartalék asszisztens
57	A játékszabályok értelmezése és útmutatások a játékvezetők részére
132	Az International Board alapszabálya

A játéktér borítása

A versenyszabályoknak megfelelően természetes és mesterséges borításon is lehet mérkőzéseket játszani.

A mesterséges borításnak zöld színűnek kell lenni.

A FIFA-hoz tartozó szövetségek válogatott csapatainak tétmérkőzésein és a klubcsapatok nemzetközi tétmérkőzésein, ha mesterséges borítást alkalmaznak, akkor a borításnak meg kell felelnie a „FIFA a labdarúgópálya gypére vonatkozó minőségi előírásainak” vagy a „Nemzetközi műfű szabványnak”, kivéve akkor, ha a FIFA egyedi felmentést adott.

A játéktér jelölései

A játéktérnek téglalapalakúnak kell lennie, azt vonalak jelölik. Ezek a vonalak ahhoz a területhez tartoznak, amelyet határolnak.

A két hosszabb határoló vonalat oldalvonalnak, a két rövidebb vonalat kapuvonalnak nevezzük.

A játéktér két térfélre osztja a felezővonal, amely a két oldalvonal felezőpontját köti össze.

A felezővonal felezőpontjában van a kezdőpont a kezdőpont körül 9,15 m sugarú kör húzódik.

A sarokívtől mért 9,15 m-es távolság megjelölhető a kapuvonalra és az oldalvonalra merőlegesen, a játéktéren kívül. Ezek a jelek a szögtrúgás elvégzése esetén biztosítják, hogy a védő játékosok erre a távolságra vonuljanak vissza.

Méreték

Az oldalvonal hosszának nagyobbak kell lennie a kapuvonal hosszánál.

Hosszúság (oldalvonal):	legalább	90 m
	legfeljebb	120 m
Szélesség (kapuvonal):	legalább	45 m
	legfeljebb	90 m

Minden vonalnak egyforma szélesnek kell lenni, és ez a szélesség legfeljebb 12 cm lehet.

Nemzetközi mérközések

Hosszúság:	legalább	100 m
	legfeljebb	110 m
Szélesség:	legalább	64 m
	legfeljebb	75 m

A kapuelőtér

A kapuvonalra merőlegesen egy-egy vonalat kell húzni 5,5 m-re mindkét kapufa belsejétől. Ezek a vonalak 5,5 m hosszúságban nyúlnak be a játéktérre, és a kapuvonallal párhuzamos egyenessel vannak összekötve. E vonalakkal és a kapuvonallal határolt területet kapuelőtérnek nevezzük.

A büntetőterület

A kapuvonalra merőlegesen egy-egy vonalat kell húzni 16,5 m-re mindkét kapufa belsejétől. Ezek a vonalak 16,5 m hosszúságban nyúlnak be a játéktérre, és a kapuvonallal párhuzamos egyenessel vannak összekötve. E vonalakkal és a kapuvonallal határolt területet büntetőterületnek nevezzük.

Mindkét büntetőterületen belül egy büntetőpontot kell megjelölni 11 m-re a kapuvonal felezőpontjától a kapufák között és azoktól egyenlő távolságra.

Mindkét büntetőponttól 9,15 m sugarú körív húzódik a büntetőterületen kívül.

Zászlórudak

Mindegyik sarokban egy 1,5 m-nél nem rövidebb, nem hegyes végű, tetején zászlóval ellátott zászlórudat kell elhelyezni.

Zászlórudak helyezhetők el a felezővonal mindkét végén legalább 1 m-rel az oldalon kívül.

A sarokív

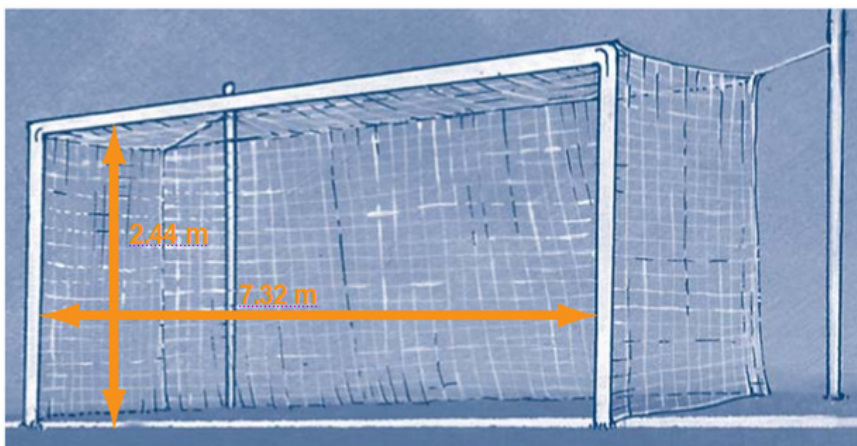
Minden szögletzászlórúdnál egy 1 m sugarú negyed körívet kell húzni a játéktéren belül.

A kapu

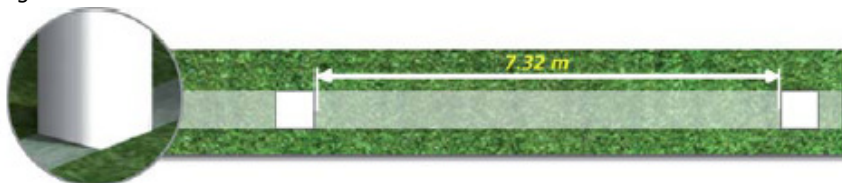
Mindkét kapuvonal közepén egy kaput kell elhelyezni.

A kapuk két függőleges kapufából állnak, amelyek a szögletzászlórudaktól egyenlő távolságra vannak, és egy vízszintes keresztlécnel vannak összekötve. A kapufáknak és a keresztlécnek fából, fémből vagy más engedélyezett anyagból kell készülniük. A kapufáknak és a keresztlécnek négyzet, téglalap, kör vagy ellipszis alakúnak kell lenni, és nem veszélyeztetheti a játékosokat.

A kapufák közötti távolság 7,32 m, a keresztléc alsó éle 2,44 m-re van a földtől.



A kapufák kapuvonalhoz viszonyított helyzetének az alábbi rajzoknak kell megfelelniük.



Ha a kapufa négyzet alakú (lásd fent), az oldalának a kapuvonallal kell párhuzamosnak vagy arra merőlegesnek lenniük. A keresztléc oldalainak a játéktér síkjával párhuzamosnak, vagy arra merőlegesnek kell lenniük.



Ha a kapufa ellipszis alakú (lásd fent), a hosszabb tengelynek a kapuvonalra kell merőlegesnek lennie. A keresztléc leghosszabb tengelyének a játéktér síkjával párhuzamosnak kell lennie.



Ha a kapufa téglalap alakú (lásd fent), a leghosszabb oldalának a kapuvonalra kell merőlegesnek lennie. A keresztléc leghosszabb oldalának a játéktér síkjával párhuzamosnak kell lennie.



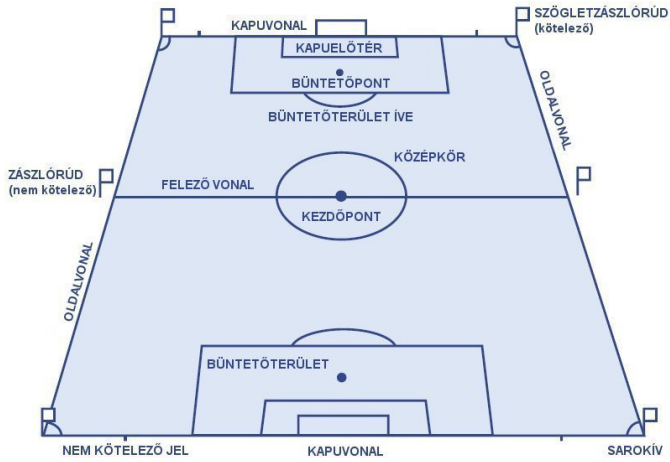
A két kapufa és a keresztléc egyforma szélességű és vastagságú, ami legfeljebb 12 cm. A kapuvonalnak kapufákkal és a keresztléccel azonos szélességűnek kell lenni. Hálók rögzíthetők a kapukhoz és a kapu mögött a földhöz, megfelelően kifeszítve, úgy hogy ne zavarja a kapust.

A kapufáknak és a keresztlécnek fehérnek kell lenni.

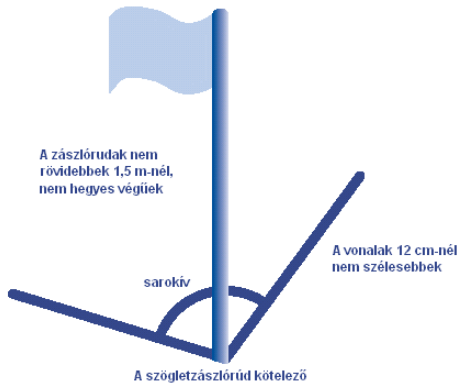
Biztonság

A kapukat biztonságosan kell a talajhoz rögzíteni. Hordozható kapuk csak akkor használhatók, ha eleget tesznek ennek a követelménynek is.

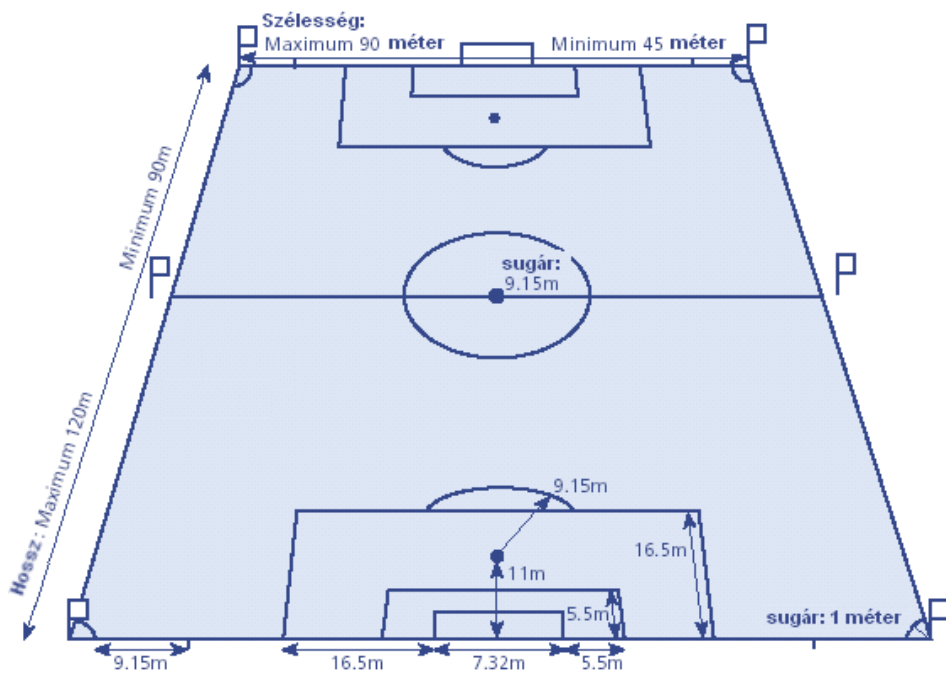
A játéktér



Szögletzászlórúd



Metrikus méretek



Az International Board döntvényei

1. döntvény

Ahol van technikai zóna, ott az International Board által elfogadott követelményeknek kell megfelelnie, amelyeket e szabálykönyv "A technikai zóna" című fejezete tartalmaz.

Tulajdonságok és méretek

A labda:

- gömbölyű
- bőrből vagy más alkalmas anyagból készült
- a kerülete 70 cm-nél nem több és 68 cm-nél nem kevesebb
- a mérkőzés kezdetén a súlya nem több 450 g-nál és nem kevesebb 410 g-nál
- a benne levő levegőnyomás (tengerszinten) 0,6-1,1 atmoszféra (600-1100 g/cm³) között van.

Az alkalmatlanná vált labda helyettesítése

Ha a labda a mérkőzés folyamán kipukkad, vagy alkalmatlanná válik:

- a játékot meg kell szakítani
- a játékot a cserelabda leejtésével kell folytatni azon a helyen, ahol az előző labda alkalmatlanná vált. Kivéve akkor, ha a kapuelőtéren belül állították meg a játékot, mert ebben az esetben a játékvezető a kapuelőteret határoló, kapuvonallal párhuzamos vonalnak azon a pontján ejti a cserelabdát, amelyik a legközelebb esik ahhoz a helyhez, ahol az eredeti labda a játék megszakításakor volt.

Ha a labda büntetőrúgás vagy a büntetőpontról végzett rúgások folyamán, amint előre mozog és mielőtt bármely játékos, a keresztléc vagy a kapufa érintette volna, kipukkad, vagy alkalmatlanná válik:

- a büntetőrúgást meg kell ismételni.

Ha a labda akkor pukkad ki, vagy válik alkalmatlanná, amikor nincs játékban, kezdőrúgásnál, szöglerúgásnál, szabadrúgásnál, büntetőrúgásnál vagy bedobásnál:

- a játékot ennek megfelelően kell folytatni.

A labdát a mérkőzés folyamán csak a játékvezető engedélyével lehet kicserélni.

Az International Board döntvényei

1. döntvény

A 2. szabályban meghatározott követelményeken kívül a FIFA és a kontinentális szövetségek mérkőzésein csak olyan labdák használhatók, amelyeken fel van tüntetve az alábbi megnevezések egyike:

- A hivatalos "FIFA APPROVED" ("a FIFA által jóváhagyott") jelzés
- A hivatalos "FIFA INSPECTED" ("a FIFA által ellenőrzött") jelzés
- "International Matchball Standard" ("Nemzetközi mérkőzéslabda szabvány") jelzés.



IMS
INTERNATIONAL
MATCHBALL
STANDARD.

Ez a jelzés mutatja, hogy a labda szükséges ellenőrzése megtörtént, és hogy a labda, a 2. szabály minimum-előírásain felül, megfelel a fenti kategóriáknak. Az egyes kategóriákhoz tartozó követelményeket az International Boardnak kell jóváhagynia. Az ellenőrzést végző intézeteket a FIFA hagyja jóvá.

A nemzeti szövetségek vagy a bajnokságok (tornák) szabályai előírhatják a fenti jelzésű labdák használatát.

2. döntvény

A FIFA, a kontinentális szövetségek és a nemzeti szövetségek által szervezett versenyeken semmilyen hirdetés nem engedélyezett a labdán, kivéve a bajnokság (torna) szervezőjének emblémáját és a gyártó engedélyezett védjegyét. A versenyszabályok korlátozhatják az ilyen jelek méretét és számát.

A játékosok száma

A játékban két csapat vesz részt, legfeljebb 11-11 játékosal, ezek közül 1-1 a kapus. A mérkőzés nem kezdhető el csapatonként 7 játékosnál kevesebbel.

A játékoscserek száma

Hivatalos versenyek

A FIFA, a kontinentális szövetségek és a nemzeti szövetségek égisze alatt játszott bajnoki és díjmérkőzéseken legfeljebb három cserejátékos szerepeltethető.

A bajnokság (kupa stb.) szabályzatának elő kell írnia, hogy hány cserejátékos nevezhető, ezek száma háromtól hétig terjedhet.

Más mérkőzések

A nemzeti A csapatok mérkőzésein legfeljebb 6 játékoscsere alkalmazható.

Az összes többi mérkőzésen ennél több játékoscsere alkalmazható feltéve, ha:

- a két csapat megállapodott a cserék maximális számában
- e megállapodást a mérkőzés előtt közlik a játékvezetővel

Ha a játékvezetőt nem tájékoztatják, vagy a két csapat nem tudott megegyezni a mérkőzés előtt, akkor legfeljebb hat játékos cserélhető.

A játékoscsere végrehajtása

Minden mérkőzésen a cserejátékosok nevét a mérkőzés előtt meg kell adni a játékvezetőnek. Azok a cserejátékosok, akiknek a neveit addig nem adták le a játékvezetőnek, nem vehetnek részt a mérkőzésen.

Egy játékos cserejátékosal történő helyettesítéséhez a következő feltételek kelljenek:

- a játékvezetőnek be kell jelenteni a cserét, annak megtörténte előtt
- a cserejátékos csak akkor léphet a játéktérre, ha a lecserélt játékos elhagyta azt és a játékvezetőtől jelzést kapott a belépésre
- a cserejátékos csak a felezővonalnál léphet a játéktérre és csak akkor, ha áll a játék
- a játékoscsere akkor van végrehajtva, amikor a cserejátékos belép a játéktérre
- e pillanattól kezdve a cserejátékos a játékban résztvevő játékosává válik, és az a játékos, aki lement lecserélt játékos lesz
- a lecserélt játékos a továbbiakban nem vehet részt a mérkőzésen
- minden cserejátékos a játékvezető döntési jogkörébe tartozik, akár részt vesz a játékban, akár nem.

A kapus cseréje

Bármely más játékos helyet cserélhet a kapussal, feltéve, hogy:

- a cserét annak megtörténte előtt bejelentik a játékvezetőnek
- a cserét akkor hajtják végre, amikor áll a játék.

Szabálysértések és büntetések

Ha egy cserejátékos vagy egy lecserélt játékos a játékvezető engedélye nélkül a játéktérre lép:

- a játékvezető megállítja a játékot (bár nem azonnal, ha cserejátékos vagy a lecserélt játékos nem avatkozik játékba)
- a játékvezető figyelmezteti őt, és felszólítja a játéktér elhagyására
- ha a játékvezető megállította a játékot, akkor az az ellenfél csapata javára megítélt közvetett szabadrúgással indul újra arról a helyről, ahol a labda a játék megszakításakor volt (lásd 13. szabály – A szabadrúgás helye).

Ha egy játékos helyet cserél a kapussal, mielőtt a játékvezető erre engedélyt adott volna:

- a játékvezető engedi, hogy a játék folytatódjék
- a játékvezető figyelmezteti a játékosokat, amikor a labda legközelebb játékon kívülre kerül.

Ennek a szabálynak minden más megsértésekor:

- a játékosokat figyelmeztetni kell
- a mérkőzés az ellenfél csapata javára megítélt közvetett szabadrúgással indul újra arról a helyről, ahol a labda a játék megszakításakor volt (lásd 13. szabály – A szabadrúgás helye).

Játékosok és cserejátékosok kiállítása

Az a játékos, akit a játékvezető a kezdőrúgás előtt kiállított, csak a benevezett cserejátékosok egyikével pótolható.

Az a benevezett cserejátékos, akit a játékvezető akár a kezdőrúgás előtt, akár utána kiállít, nem pótolható.

Biztonság

A játékos nem használhat olyan felszerelést, és nem viselhet semmi olyat, ami veszélyes önmagára vagy egy másik játékosra nézve (beleértve mindenfajta ékszert is).

Alapfelszerelés

A játékos kötelező alapfelszerelésének a következő különálló tételeket kell tartalmaznia:

- mez vagy ing ujjakkal - Ha alsóinget visel, akkor az ujjának színe meg kell egyeznie a mez vagy ing ujjának alapszínével
- rövidnadrág - ha a rövidnadrág alatt másik nadrágot vagy harisnyanadrágot visel, akkor annak az alapszíne meg kell egyezzen a rövidnadrágéval
- harisnya
- sípcsontvédő
- cipő.

Sípcsontvédők

- A harisnyának teljesen el kell fednie
- gumiból, műanyagból vagy hasonló megfelelő anyagból kell készülnie
- megfelelő fokú védelmet kell nyújtania.

Színek

- A két csapatnak egymásétól, a játékvezetőjétől és a játékvezető asszisztensekétől is eltérő színeket kell viselniük.
- A kapusoknak a többi játékosétól, a játékvezetőjétől és a játékvezető asszisztensekétől eltérő színeket kell viselniük.

Szabálysértések és büntetések

Ennek a szabálynak bármilyen megsértése esetén:

- nem kell megállítani a játékot
- a játékvezető utasítsa a vétkes játékost a játéktér elhagyására, felszerelésének rendbehozatalára
- a játékos akkor hagyja el a játékeret, amikor a labda legközelebb játékon kívülre kerül, hacsak addigra nem hozta rendbe a felszerelését
- szerelése rendbehozatala céljából a játéktérről leküldött játékosnak a játékvezető engedélye nélkül nem szabad visszajönnie
- a játékvezető ellenőrzi, hogy a játékos felszerelése rendben van-e, mielőtt megengedi, hogy visszatérjen a játéktérre
- a játékos csak akkor engedhető vissza a játéktérre, amikor a labda játékon kívül van.

Ha egy játékos, akinek e szabály megsértése miatt kellett elhagynia a játékeret, visszatér a játéktérre a játékvezető engedélye nélkül, akkor figyelmeztetni kell.

A játék újraindítása

Ha a játékvezető figyelmeztetés céljából megállítja a játékot:

- a mérkőzés az ellenfél csapata javára végrehajtott közvetett szabadrúgással folytatódik arról a helyről, ahol a labda volt, amikor a játékvezető megállította a mérkőzést (lásd 13. szabály – A szabadrúgás helye).

Az International Board döntvényei

1. döntvény

A játékosok nem szabad felfedniük az alsóruházatukat, mely jelmondatot vagy hirdetést mutat. A kötelező alapfelszerelésnek tilos bármilyen politikai, vallási vagy személyes nyilatkozatot tartalmaznia.

Azt a játékost, aki meze levételével felfed jelmondatot vagy reklámot, a torna szervezőjének szankcionálni kell. Annak a játékosnak a csapatát, akinek a kötelező alapfelszerelése bármilyen politikai, vallási vagy személyes jelmondatot vagy nyilatkozatot tartalmaz, a torna szervezőjének vagy a FIFA-nak kell szankcionálnia.

A játékvezető hatásköre

Minden mérkőzést egy játékvezető vezet, akinek korlátlan joga, hogy azon a mérkőzésen érvényt szerezzen a játékszabályoknak.

Jogai és kötelezettségei

A játékvezető:

- érvényt szerez a szabályoknak
- a játékvezető asszisztensekkel (és ahol ilyen van, a negyedik játékvezetővel) együttműködve vezeti a mérkőzést
- biztosítja, hogy a mérkőzésen használt valamennyi labda megfeleljen a 2. szabály követelményeinek
- biztosítja, hogy a játékosok felszerelése megfeleljen a 4. szabály követelményeinek
- méri az időt, és feljegyzéseket készít a mérkőzésről
- megállítja, felfüggeszti vagy beszünteti a mérkőzést, belátása szerint, a játékszabályok bármely megsértésekor
- megállítja, felfüggeszti vagy beszünteti a mérkőzést bármely külső beavatkozás esetén
- megszakítja a mérkőzést, ha véleménye szerint egy játékos súlyosan megsérült és biztosítja, hogy eltávolítsák a játéktérről. A sérült játékos csak a játék újraindítása után térhet vissza a játéktérre
- engedi a mérkőzés folytatását, amíg a labda játékon kívülre nem kerül, ha véleménye szerint egy játékosnak csak enyhe sérülése van
- gondoskodik arról, hogy az a játékos, akinek vérző sebe van, elhagyja a játéktérrel. A játékos csak akkor térhet vissza, ha erre jelzést kapott a játékvezetőtől, akinek meg kell győződnie arról, hogy a vérzés elállt
- továbbengedi a játékot, ha ebből annak a csapatnak származik előnye, amelyik ellen a szabálytalanságot elkövették, és bünteti az eredeti szabálytalanságot, ha a feltételezett előny nem valósul meg
- ha egy játékos azonos időpontban egynél több szabálytalanságot követ el, akkor a súlyosabbat bünteti
- fegyelmező eszközzel él a figyelmeztetendő és kiállítandó szabálytalanságban vétkes játékosokkal szemben. A játékvezetőnek nem kötelező ezt azonnal megtennie, de akkor már kell, amikor a labda legközelebb játékon kívülre kerül

- fellép a nem megfelelő módon viselkedő csapatvezetőkkel szemben, és belátása szerint elküldheti őket a játéktérrel és annak közvetlen környezetéből
- a játékvezető asszisztens közlése alapján elbírálja azokat az incidenseket, amelyeket nem látott
- biztosítja, hogy jogosulatlan személy ne léphessen a játéktérre
- jelzi a mérkőzés újraindítását miután az megszakadt
- a mérkőzésről az illetékes szerv számára jelentést készít, amelyben információt ad a játékosok és/vagy csapatvezetők elleni fegyelmezési akcióról és bármely más incidensről, amely a mérkőzés előtt, alatt vagy után történik.

A játékvezető döntései

A játékvezetőnek a játékkal kapcsolatos tényekre vonatkozó döntései - beleértve, hogy egy gól érvényes vagy nem és a mérkőzés eredményét - véglegesek.

A játékvezető csak akkor változtathatja meg egy döntését, ha felismeri, hogy tévedett, vagy ha elfogadja asszisztense vagy a negyedik játékvezető ez irányú közlését. Ezt azonban csak addig teheti meg, amíg a játék újra nem indult, vagy be nem szüntette a mérkőzést.

Az International Board döntvényei

1. döntvény

A játékvezető (értelemszerűen ideértve a játékvezető asszisztensét és a negyedik játékvezetőt is) nem vonható felelősségre:

játékos, vezető vagy néző semmiféle sérüléséért,

tulajdonban esett semmiféle kárért, bármely személy, egyesület, vállalat, szövetség vagy más intézmény semmiféle veszteségéért, amely tényleges vagy feltételezett következménye a játékszabályok értelmében hozott vagy a mérkőzés megtartásával, lejátszásával illetve vezetésével kapcsolatos játékvezetői döntésnek.

Ilyen döntés lehet:

- *annak megítélése, hogy a játéktér vagy környezetének állapota, avagy az időjárási körülmények lehetővé teszik-e a mérkőzés lejátszását*
- *a mérkőzés beszüntetése bármilyen okból*
- *a mérkőzés ideje alatt annak megállapítása, hogy a játéktér felszerelése vagy a labda alkalmas-e*
- *a mérkőzés megállítása vagy továbbengedése nézők beavatkozása, vagy a nézőtéren előforduló bármely probléma esetén*
- *a játék megállítása vagy továbbengedése, hogy engedje a sérült játékost eltávolítani a játéktérről ápolás céljából*
- *annak elrendelése, hogy a sérült játékost távolítsák el a játéktérről ápolás céljából*
- *annak megengedése vagy megtiltása, hogy egy játékos viselhet-e valamilyen felszerelést*
- *annak megengedése vagy megtiltása, hogy bármely személy (ideértve a csapatvezetőket, a stadionhoz tartozó személyeket, biztonsági erőket, fényképezőket vagy a média más képviselőit) tartózkodhat-e a játéktér közelében (amennyiben ez a játékvezető fennhatósága alá tartozik)*
- *bármely más, a játékszabályokkal vagy a játékvezető azon kötelességeivel összhangban hozott döntés, amely az adott mérkőzésen a FIFA, a kontinentális szövetség, a nemzeti szövetség vagy a liga szabályzataiból ránhárul.*

2. döntvény

Olyan tornákon (versenyeken, bajnokságokban), amelyeken negyedik játékvezető is működik, szerepét és feladatait az International Board útmutatásai határozzák meg, amelyet a szabálykönyv tartalmaz.

Kötelességei

A mérkőzésre két játékvezető asszisztentst kell kijelölni, akiknek kötelessége - a játékvezetői döntések elsődlegességének sérelme nélkül - hogy jelezzék:

- amikor a labda teljes terjedelmével elhagyta a játékeret
- melyik csapat jogosult szögletűgásra, kirúgásra vagy bedobásra
- amikor egy játékos leshelyzete miatt büntethető
- a játékoscsere szándékát
- az olyan sportszerűtlenséget vagy más incidenst, amit a játékvezető nem láthatott
- ha szabálytalanság történt, és a játékvezető asszisztens jobban láthatja a játékvezetőnél (beleértve a büntetőterületen elkövetett szabálytalanságokat)
- büntetőűgás esetén, hogy a kapus előrelépett-e a űgás előtt és hogy a labda áthaladt-e a vonalon.

Segítség

A játékvezető asszisztenseknek segíteniük kell a játékvezetőt, hogy a mérkőzést a játékszabályoknak megfelelően vezesse. Beléphetnek a játéktérre, hogy segítsék a 9,15 méteres távolság betartását.

Illetéktelen beavatkozás vagy helytelen magatartás esetén a játékvezető mentse föl asszisztensét a feladatai alól és adjon jelentést az illetékes szervnek.

Félideők

A mérkőzés két egyenlő 45 perces félideőből áll, hacsak a játékvezető és a két csapat kölcsönösen másként nem egyezik meg. Bármely megegyezésnek, amely a játékidőt megváltoztatja (például mindkét félideőt az elégtelen világítás miatt lerövidítik 40 percre), a játék megkezdése előtt kell megtörténnie, és alkalmazkodnia kell a versenyszabályokhoz.

A félideők közötti szünetek

A félideőben a játékosoknak joguk van a szünethez.

A félideők közötti szünet nem lehet 15 percnél több.

A félideők közötti szünet időtartamát a versenyszabályokban kell megállapítani.

Csak a játékvezető hozzájárulásával lehet a félideők közötti szünet időtartamát megváltoztatni.

Elvesztegetett idő miatti időbeszámítás

Félideőnként minden elvesztegetett időt be kell számítani. Ilyen esetek:

- játékoscserek
- sérült játékos ápolása
- sérült játékos eltávolítása a játéktérről kezelés céljából
- időhúzás
- bármely más ok.

Az elvesztegetett idő beszámítása a játékvezető belátására van bízva.

Büntetőrúgás

Büntetőrúgás végrehajtására vagy megismétlésére bármelyik félideő vége után is időt kell adni a büntetőrúgás befejezéséig.

Félbeszakadt mérkőzés

A félbeszakadt mérkőzést újra kell játszani, hacsak a versenyszabályok másként nem rendelkeznek.

A kezdőrúgás meghatározása

A kezdőrúgás a játék kezdetének vagy újraindításának egy módja:

- a mérkőzés elején
- gól után
- a mérkőzés második félidejének elején
- esetleges hosszabbítás mindkét felének elején.

Kezdőrúgásból közvetlenül gól érhető el.

Végrehajtás

A mérkőzés vagy a hosszabbítás kezdete előtti kezdőrúgás

- A pénzfeldobás során, amelyik csapat a sorsoláson nyer, az dönti el, hogy az első félidőben melyik kapura támadjon.
- A másik csapat végzi el a mérkőzés kezdőrúgását.
- A sorsoláson győztes csapatot illeti meg a második félidő kezdőrúgása.
- A mérkőzés második félidejére a csapatok térfelet cserélnek, és a másik kapura támadnak.

Kezdőrúgás

- Ha az egyik csapat gólt ér el, a kezdőrúgás az ellenfelet illeti meg.
- Minden játékosnak a saját térfelén kell tartózkodni.
- A kezdőrúgást végző csapat ellenfelének játékosai legalább 9,15 m-re vannak a labdától, amíg az játékba nem kerül.
- A labdának mozdulatlanul kell a kezdőponton állnia.
- A játékvezető jelt ad.
- A labda akkor kerül játékba, ha elrúgták, és előre elmozdul.
- A rúgó játékos nem érintheti másodszer a labdát, amíg egy másik játékos azt nem érinti.

Szabálysértések és büntetések

Ha a kezdőrúgást végző játékos a játékban lévő labdát ismét érinti, mielőtt az más játékost érintett volna:

- közvetett szabadrúgás jár az ellenfél javára arról a helyről, ahol a szabálysértés történt (lásd 13. szabály – A szabadrúgás helye).

A kezdőrúgás végrehajtása során bármely más szabálysértés esetén:

- a kezdőrúgást meg kell ismételni.

A labdaejtés meghatározása

A labdaejtés a játék újraindításának egy módszere, ha a labda még játékban van, és a játékvezető időlegesen meg kívánja állítani a játékot a Játékszabályok más helyén nem említett okból.

Végrehajtás

A játékvezető leejti a labdát azon a helyen, ahol az a játék megszakításakor volt. Kivéve akkor, ha a kapuelőtéren belül állították meg a játékot, mert ebben az esetben a játékvezető a kapuelőteret határoló, kapuvonallal párhuzamos vonalnak azon a pontján ejti a labdát, amelyik a legközelebb esik ahhoz a helyhez, ahol a labda a játék megszakításakor volt.

A játék akkor indul újra, amikor a labda a földet éri.

Szabálysértések és büntetések

A labdaejtést meg kell ismételni, ha:

- egy játékos érinti a labdát, mielőtt az földet ért
- földre esés után a labda elhagyja a játékeret anélkül, hogy bármely játékos érintette volna.

A labda játékon kívül

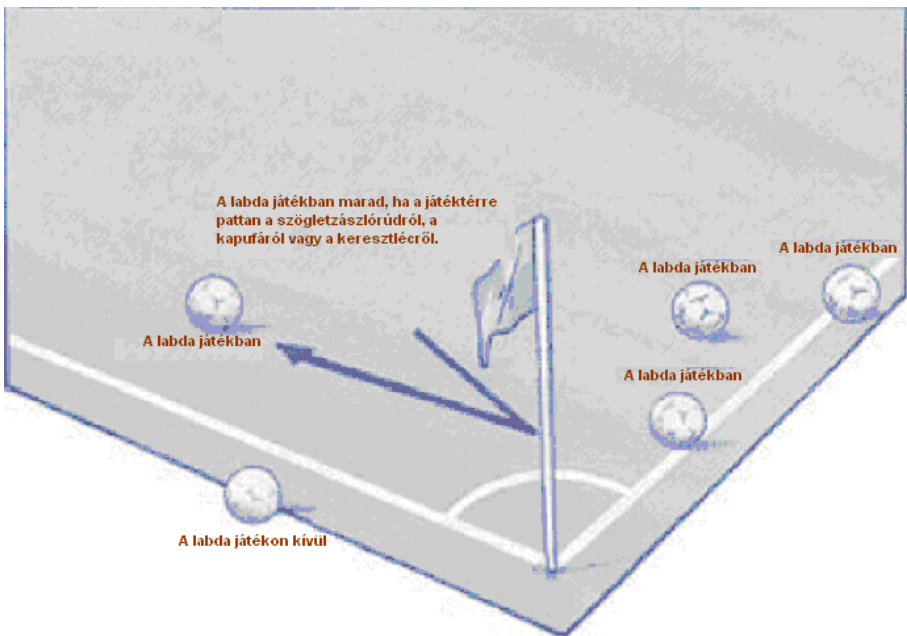
A labda játékon kívül van, ha:

- akár a földön, akár a levegőben teljes terjedelmével áthalad a kapu- vagy oldalvonalon
- a játékvezető megszakítja a játékot.

A labda játékban

A labda minden más esetben játékban van, akkor is, ha:

- a keresztlécről, valamelyik kapufáról vagy a sarokzászlórúdról visszapattanva a játéktéren marad
- a játéktéren tartózkodó játékvezetőről vagy asszisztenséről lepattan.



Gól elérése

Gól akkor van, amikor a labda teljes terjedelmével áthalad a kapuvonalon a kapufák között és a keresztléc alatt, feltéve, hogy a gólt elérő csapat előzően nem követett el szabálysértést.

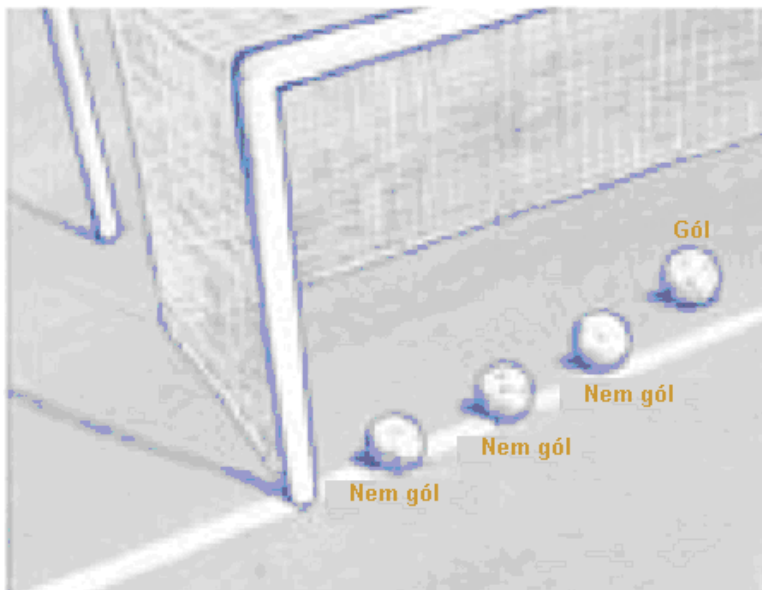
A győztes csapat

Az a csapat a győztes, amely több gólt ért el a mérkőzésen. A mérkőzés döntetlen, ha mindkét csapat egyenlő számú gólt ért el vagy nem esik gól.

Versenyszabályok

Abban az esetben, ha a versenyszabályok megkövetelik, hogy győztest kell hirdetni miután egy mérkőzés vagy egy otthoni és idegenbeli párharc döntetlenre végződött, akkor a győztes csapat meghatározására az egyetlen eljárás, az International Board által jóváhagyott, vagyis:

- idegenben szerzett gólok szabálya
- hosszabbítás
- büntetőpontról végzett rúgások



Leshelyzet

A leshelyzet önmagában nem szabálytalanság.

Egy játékos leshelyzetben van, ha:

- közelebb van az ellenfél kapuvonalához, mint a labda és az utolsó előtti ellenfél.

Egy játékos nincs leshelyzetben, ha:

- saját térfelén van vagy
- egyvonalban van az utolsó előtti ellenféllel vagy
- egyvonalban van az utolsó két ellenféllel.

Szabálytalanság

Leshelyzetben levő játékos csak akkor büntetendő, ha abban a pillanatban, amikor a labda érinti egyik csapattársát, vagy csapattársa megjátssza a labdát, a játékos a játékvezető véleménye szerint aktívan részt vesz a játékban úgy, hogy:

- beavatkozik a játékba vagy
- zavarja az ellenfelet vagy
- előnyt szerez a leshelyzetből.

Nem szabálytalanság

A lesnél nincs szabálytalanság, ha a játékos a labdát közvetlenül:

- kirúgásból vagy
- bedobásból vagy
- szöglet Rúgásból kapja.

Szabálysértések és büntetések

Egy les szabálytalanság esetén a játékvezető közvetett szabadrúgást ítél az ellenfél csapata javára, arról a helyről, ahol a szabálysértés történt (lásd 13. szabály – A szabadrúgás helye).

A szabálytalanságok és a sportszerűtlenségek büntetése a következő:

Közvetlen szabadrúgás

Közvetlen szabadrúgás jár az ellenfél javára, ha egy játékos elköveti a következő hét szabálytalanság valamelyikét, a játékvezető megítélése szerint gondatlanul, felelőtlenül vagy túlzott mértékű erőbevetéssel:

- az ellenfelet megrúgja vagy megkísérli megrúgni
- az ellenfelet elgáncsolja, vagy ezt megkísérli
- nekiugrik az ellenfélnek
- testtel támadja az ellenfelet
- az ellenfelet megüti vagy megkísérli megütni
- az ellenfelet ellöki.
- lábbal támadja az ellenfelet.

Közvetlen szabadrúgás jár az ellenfél javára akkor is, ha egy játékos elköveti a következő három szabálytalanság valamelyikét:

- az ellenfelet visszatartja
- az ellenfelet leköpi
- szándékosan kézzel érinti a labdát (kivéve a saját büntetőterületén belül tartózkodó kapust).

A közvetlen szabadrúgást arról a helyről végzik el, ahol a szabálytalanság történt (lásd 13. szabály – A szabadrúgás helye).

Büntetőrúgás

Büntetőrúgás az ítélet, ha a felsorolt tíz szabálytalanság valamelyikét egy játékos a saját büntetőterületén követi el, tekintet nélkül a labda helyzetére, feltéve, hogy a labda játékban van.

Közvetett szabadrúgás

Közvetett szabadrúgás jár az ellenfél javára akkor is, ha a kapus a saját büntetőterületén elköveti a következő négy szabálytalanság valamelyikét:

- hat másodpercnél tovább tartja kezében a labdát, mielőtt birtokából kiengedné
- a labda korábbi birtoklása után ismét kézzel érinti, mielőtt az más játékost érintett volna
- kézzel érinti a labdát, amit csapattársa szándékosan hozzárúgott
- kézzel érinti a labdát, ami közvetlenül csapattársa bedobásából jutott hozzá.

Közvetett szabadrúgás jár az ellenfél javára, ha egy játékos a játékvezető véleménye szerint:

- veszélyesen játszik
- akadályozza az ellenfél mozgását
- gátolja a kapust abban, hogy a kezében tartott labdától megszabaduljon
- bármilyen más, a 12. szabályban előzőleg nem említett szabálytalanságot követ el, amelynél a játékot meg kell állítani figyelmeztetés vagy kiállítás céljából.

A közvetett szabadrúgást arról a helyről végzik el, ahol a szabálytalanság történt (lásd 13. szabály – A szabadrúgás helye).

Fegyelmezési szankciók

A sárga kártyát arra használják, hogy azt közöljék, hogy egy játékos, cserejátékos vagy lecserélt játékos figyelmeztetésben részesült.

A piros kártyát arra használják, hogy azt közöljék, hogy egy játékost, cserejátékost vagy lecserélt játékost kiállítottak.

Piros vagy sárga kártya csak játékosnak, cserejátékosnak vagy lecserélt játékosnak mutatható.

A játékvezetőnek attól a pillanattól van joga fegyelmezési szankciók alkalmazására, amikor a játéktérre lép egészen addig, amíg elhagyja a játéktérrel a befejező sípszó után.

Az a játékos, aki, akár a játéktéren akár azon kívül, figyelmeztetést vagy kiállítást maga után vonó szabálytalanságot követ el ellenféllel, csapattárssal, a játékvezetővel, az asszisztensek valamelyikével vagy más személlyel szemben, a szabálytalanság természetének megfelelően büntetendő.

Figyelmeztetéssel járó szabálytalanságok

Figyelmeztetés jár sárga kártya felmutatásával annak a játékosnak, aki elköveti a következő hét szabálytalanság valamelyikét:

- sportszerűtlen magatartás
- szavakkal vagy mozdulatokkal tiltakozik
- a játékszabályok következetes megsértése
- a játék újraindításának késleltetése
- az előírt távolság be nem tartása szabadrúgásnál, szöglerúgásnál vagy bedobásnál
- belépés vagy visszatérés a játéktérre a játékvezető engedélye nélkül
- a játéktér szándékos elhagyása a játékvezető engedélye nélkül

Egy cserejátékos vagy egy lecsereált játékosnak is figyelmeztetés jár a sárga kártya felmutatásával, ha elköveti a következő három szabálytalanság valamelyikét:

- sportszerűtlen magatartás
- szavakkal vagy mozdulatokkal tiltakozik
- a játék újraindításának késleltetése

Kiállítással járó szabálytalanságok

Kiállítandó az a játékos, cserejátékos vagy lecsereált játékos, aki elköveti a következő hét szabálytalanság valamelyikét:

- súlyos szabálytalanság
- erőszakos cselekedet
- az ellenfél vagy bármely más személy leköpése
- az ellenfél meggátolása gól elérésében szándékos labdakezezéssel vagy nyilvánvaló gólhelyzet megsemmisítése (ez nem vonatkozik a saját büntetőterületén lévő kapusra)
- a kapura törő ellenfél meggátolása gól elérésében szabadrúgást vagy büntetőrúgást maga után vonó szabálytalansággal vagy nyilvánvaló gólhelyzet megsemmisítése
- goromba, durva vagy sértő kifejezések illetve mozdulatok használata
- ugyanazon a mérkőzésen egy második figyelmeztetés megkapása.

A játékosnak, a cserejátékosnak vagy a lecsereált játékosnak, ha kiállították, el kell hagynia a játéktér környékét és a technikai zónát.

A szabadrúgások fajtái

A szabadrúgás közvetlen vagy közvetett lehet.

A közvetlen szabadrúgás

A labda a kapuba kerül

- Ha közvetlen szabadrúgásból a labda közvetlenül az ellenfél kapujába jut, a gól érvényes.
- Ha közvetlen szabadrúgásból a labda közvetlenül a rúgó játékos csapatának kapujába kerül, szöglet Rúgás következik az ellenfél javára.

A közvetett szabadrúgás

Jelzés

A közvetett szabadrúgást a játékvezető karjának feje fölé emelésével jelzi. Karját addig tartja felemelve, amíg a szabadrúgást el nem végezték és a labda egy másik játékost nem érintett vagy játékon kívülre nem került.

A labda a kapuba kerül

Csak akkor ítéltető gól, ha a labda másik játékost érint, mielőtt a kapuba kerül.

- Ha közvetett szabadrúgásból a labda közvetlenül az ellenfél kapujába kerül, kirúgás következik.
- Ha közvetett szabadrúgásból a labda közvetlenül a rúgó játékos csapatának kapujába kerül, szöglet Rúgás következik az ellenfél javára.

Végrehajtás

Mind a közvetlen, mind a közvetett szabadrúgás elvégzésekor a labdának mozdulatlanul kell állnia. A szabadrúgást végző játékos addig nem érintheti ismét a labdát, amíg az egy másik játékost nem érintett.

A szabadrúgás helye

Szabadrúgás a büntetőterületen

Közvetlen vagy közvetett szabadrúgás a védőcsapat javára:

- Az ellenfél minden játékosának legalább 9,15 méterre kell lennie a labdától.
- Az ellenfél minden játékosának a büntetőterületen kívül kell lenni, amíg a labda játékba nem kerül.
- A labda akkor van játékban, ha közvetlenül a büntetőterületen kívülre rúgták.
- A kapuelőtéren megítélt szabadrúgás a kapuelőter bármely pontjáról elvégezhető.

Közvetett szabadrúgás a támadócsapat javára:

- Az ellenfél minden játékosának legalább 9,15 méterre kell lennie a labdától, amíg az játékba nem kerül, kivéve, ha a kapuvonalukon a kapufák között helyezkednek el.
- A labda akkor kerül játékba, amikor elrúgták és elmozdult.
- A kapuelőtéren megítélt szabadrúgást a kapuelőteret határoló, a kapuvonallal párhuzamos vonalnak azon a pontján kell elvégezni, amelyik a legközelebb esik a szabálysértés helyéhez.

Szabadrúgás a büntetőterületen kívül

- Az ellenfél minden játékosának legalább 9,15 méterre kell lennie a labdától, amíg az játékba nem kerül.
- A labda akkor kerül játékba, amikor elrúgták és elmozdult.
- A szabadrúgást arról a helyről végzik el, ahol a szabálysértés történt, vagy arról a helyről, ahol a labda volt, amikor a szabálysértést elkövették (a szabálysértésnek megfelelően).

Szabálysértések és büntetések

Ha szabadrúgás elvégzésénél az ellenfél az előírt távolságnál közelebb van a labdához:

- a szabadrúgást meg kell ismételni.

Ha a védőcsapat szabadrúgást végez a büntetőterületén, és a labda nem kerül közvetlenül játékba:

- a szabadrúgást meg kell ismételni.

Mezőnyjátékos által végzett szabadrúgás

Ha a labda játékba kerül, és a szabadrúgást végző játékos (nem kézzel) ismét érinti a labdát, mielőtt az más játékost érintett volna:

- közvetett szabadrúgás jár az ellenfél javára arról a helyről, ahol a szabálysértés történt (lásd 13. szabály – A szabadrúgás helye)

Ha a labda játékba kerül, és a szabadrúgást végző játékos szándékosan kézzel érinti a labdát, mielőtt az más játékost érintett volna:

- közvetlen szabadrúgás jár az ellenfél javára arról a helyről, ahol a szabálysértés történt (lásd 13. szabály – A szabadrúgás helye)
- büntetőrúgás jár, ha a szabálysértés a szabadrúgást végző játékos büntetőterületén történt.

Kapus által végzett szabadrúgás

Ha a labda játékba kerül, és a kapus (nem kézzel) ismét érinti a labdát, mielőtt az más játékost érintett volna:

- közvetett szabadrúgás jár az ellenfél javára arról a helyről, ahol a szabálysértés történt (lásd 13. szabály – A szabadrúgás helye).

Ha a labda játékba kerül, és a kapus szándékosan kézzel érinti a labdát, mielőtt az más játékost érintett volna:

- közvetlen szabadrúgás jár az ellenfél javára, ha a szabálysértés a kapus büntetőterületén kívül történt a szabadrúgást arról a helyről kell elvégezni, ahol a szabálysértés történt (lásd 13. szabály – A szabadrúgás helye).
- közvetett szabadrúgás jár az ellenfél javára, ha a szabálysértés a kapus büntetőterületén belül történt a szabadrúgást arról a helyről kell elvégezni, ahol a szabálysértés történt (lásd 13. szabály – A szabadrúgás helye).

Büntetőrúgás jár az ellen a csapat ellen, amely elköveti a közvetlen szabadrúgást maga után vonó tíz szabálytalanság valamelyikét a saját büntetőterületén, amikor a labda játékban van:

Büntetőrúgásból közvetlenül gól érhető el.

Büntetőrúgás végrehajtására a félidők vagy a hosszabbítások bármelyik félidejének vége után is időt kell adni.

A labda és a játékosok helyzete

A labdát:

- a büntetőpontra kell helyezni.

A büntetőrúgást végrehajtó játékost:

- egyértelműen azonosítani kell.

A védőcsapat kapusának:

- a kapuvonalon a kapufák közt, a rúgó játékoskal szemben kell maradnia a rúgás elvégzéséig

A többi játékosnak:

- a játéktéren
- a büntetőterületen kívül
- a büntetőpont mögött
- a labdától legalább 9,15 méter távolságra kell elhelyezkedni.

Végrehajtás

- Miután minden játékos a szabály által előírt helyen tartózkodik, a játékvezető jelt ad a büntetőrúgás végrehajtására
- A büntetőrúgást végző játékosnak a labdát előre kell rúgnia.
- Nem játszhatja meg ismét a labdát, amíg az egy másik játékost nem érintett.
- A labda akkor van játékban, amikor elrúgták és előre elmozdult.

A rendes játékidőben, az első vagy a második félidő végén meghosszabbított időben rúgott vagy megismételt büntető esetén gólt kell ítélni, ha a labda, mielőtt áthaladt volna a kapufák között és a keresztléc alatt:

- érinti a kapufát (kapufákat), a keresztlécet vagy a kapust.

A játékvezető dönti el, mikor tekintendő a büntetőrúgás végrehajtottnak.

Szabálysértések és büntetések

Amikor a játékvezető jelt ad egy büntetőrúgás végrehajtására és mielőtt a labda játékba kerül:

Ha a büntetőrúgást végző játékos sérti meg a játékszabályokat:

- A játékvezető engedi a rúgás elvégzését.
- Ha a labda kapuba jut, a rúgást meg kell ismételni.
- Ha a labda nem jut a kapuba, a játékvezető állítsa meg a játékot, és a mérkőzés a védő csapat javára megítélt közvetett szabadrúgással indul újra arról a helyről, ahol a szabálysértés történt.

Ha a kapus sérti meg a játékszabályokat:

- A játékvezető engedi a rúgás elvégzését.
- Ha a labda kapuba jut, gólt kell ítélni.
- Ha nem jut a kapuba, a rúgást meg kell ismételni.

Ha a rúgást végző játékos csapattársa sérti meg a játékszabályokat:

- A játékvezető engedi a rúgás elvégzését.
- Ha a labda kapuba jut, a rúgást meg kell ismételni.
- Ha a labda nem jut a kapuba, a játékvezető állítsa meg a játékot, és a mérkőzés a védő csapat javára megítélt közvetett szabadrúgással indul újra arról a helyről, ahol a szabálysértés történt.

Ha a kapus csapattársa sérti meg a játékszabályokat:

- A játékvezető engedi a rúgás elvégzését.
- Ha a labda kapuba jut, gólt kell ítélni.
- Ha nem jut a kapuba, a rúgást meg kell ismételni.

Ha mindkét csapat játékosa sérti meg a játékszabályokat:

- A rúgást meg kell ismételni.

A büntető elvégzése után:

A rúgó játékos (nem kézzel) újra érinti a labdát, mielőtt az más játékost érintett volna:

- közvetett szabadrúgás jár az ellenfél javára arról a helyről, ahol a szabálysértés történt (lásd 13. szabály – A szabadrúgás helye).

A rúgó játékos szándékosan kézzel érinti a labdát, mielőtt az más játékost érintett volna:

- közvetlen szabadrúgás jár az ellenfél javára arról a helyről, ahol a szabálysértés történt (lásd 13. szabály – A szabadrúgás helye).

Az előrehaladó labdát külső személy érinti:

- A rúgást meg kell ismételni.

A labda a keresztlécről, a kapufáról vagy a kapusról a játéktérre pattan, és ekkor érinti külső személy:

- a játékvezető megállítja a játékot
- a játék labdaejtéssel folytatódik arról a helyről, ahol az érintés történt. Kivéve akkor, ha a kapuelőtéren belül érintette a külső személyt, mert ebben az esetben a játékvezető a kapuelőteret határoló, kapuvonallal párhuzamos vonalnak azon a pontján ejti a labdát, amelyik a legközelebb esik ahhoz a helyhez, ahol a labda a játék megszakításakor volt.

A bedobás a játék újrakezdésének egyik módja.

Bedobás ítélendő annak a csapatnak a javára, amelyiknek az ellenfele utoljára érintette a labdát, amikor a labda akár a földön akár a levegőben teljes terjedelmével keresztezte az oldalvonalat.

Bedobásból közvetlenül nem érhető el gól.

Végrehajtás

A labda elengedésének pillanatában a dobó játékosnak:

- arccal a játéktér felé kell fordulnia
- mindkét lábának egy részével érintenie kell vagy az oldalvonalat, vagy a játéktéren kívül a talajt
- két kezével tartja a labdát
- a labdát hátulról, a feje felett hozza előre
- a labdát azon a ponton juttatja be, ahol az elhagyta a játékeret.

Minden ellenfél játékosnak a dobás helyétől legalább 2 méterre kell állnia.

A labda játékban van, amikor bekerül a játéktérre.

A labda bejutása után a dobó játékosnak nem szabad a labdát ismét érintenie, mielőtt az más játékost érintett volna.

Szabálysértések és büntetések

A mezőnyjátékos végzi el a bedobást:

Ha a labda játékba kerül, és a bedobó játékos (nem kézzel) ismét érinti a labdát, mielőtt az más játékost érintett volna:

- közvetett szabadrúgás jár az ellenfél javára arról a helyről, ahol a szabálysértés történt (lásd 13. szabály – A szabadrúgás helye).

Ha a labda játékba kerül és a dobó játékos szándékosan kézzel érinti a labdát, mielőtt az más játékost érintett volna:

- közvetlen szabadrúgás jár az ellenfél javára arról a helyről, ahol a szabálysértés történt (lásd 13. szabály – A szabadrúgás helye).
- büntetőrúgás jár, ha a szabálysértés a dobást végző játékos büntetőterületén történt.

A kapus végzi el a bedobást:

Amikor a labda játékba kerül, és a kapus (nem kézzel) ismét érinti a labdát, mielőtt az más játékost érintett volna:

- közvetett szabadrúgás jár az ellenfél javára arról a helyről, ahol a szabálysértés történt (lásd 13. szabály – A szabadrúgás helye).

Amikor a labda játékba kerül és a kapus szándékosan kézzel érinti a labdát, mielőtt az más játékost érintett volna:

- ha a szabálysértés a kapus büntetőterületén kívül történt, akkor közvetlen szabadrúgás jár az ellenfél javára arról a helyről, ahol a szabálysértés történt (lásd 13. szabály – A szabadrúgás helye).
- ha a szabálysértés a kapus büntetőterületén történt, akkor közvetett szabadrúgás jár az ellenfél javára arról a helyről, ahol a szabálysértés történt (lásd 13. szabály – A szabadrúgás helye).

Ha az ellenfél sportszerűtlenül zavarja vagy akadályozza a dobó játékost:

- sportszerűtlen magatartás miatt figyelmeztetés jár neki.

E szabály más megsértése esetén:

- a bedobást az ellenfél végzi el.

A kirúgás a játék újrajrkezdésének egyik módja.

Kirúgást akkor kell ítélni, amikor a labda utoljára támadójátékost érintett, majd teljes terjedelmével, akár a földön akár a levegőben áthalad a kapuvonalon, de nem esik gól a 10. szabály értelmében.

Kirúgásból közvetlenül gól érhető el az ellenféllel szemben.

Végrehajtás

- A kirúgást a védőcsapat bármelyik játékosa a kapuelőtér bármelyik pontjáról elvégezheti.
- Az ellenfél játékosai a büntetőterületen kívül helyezkednek el, amíg a labda játékba nem kerül.
- A rúgó játékosnak nem szabad megjátszania ismét a labdát, amíg az egy másik játékost nem érintett.
- A labda akkor van játékban, ha elrúgták, és közvetlenül kikerül a büntetőterületről.

Szabálysértések és büntetések

Ha a labda nem került játékba, azaz nem került ki közvetlenül a büntetőterületről:

- a kirúgást meg kell ismételni.

A kirúgást mezőnyjátékos végzi el:

Ha a labda játékba kerül és a kirúgást végző játékos (nem kézzel) ismét érinti a labdát, mielőtt az más játékost érintett volna:

- közvetett szabadrúgás jár az ellenfél javára arról a helyről, ahol a szabálysértés történt (lásd 13. szabály – A szabadrúgás helye).

Ha a labda játékba kerül, és a rúgó játékos szándékosan kézzel érinti a labdát, mielőtt az más játékost érintett volna:

- közvetlen szabadrúgás jár az ellenfél javára arról a helyről, ahol a szabálysértés történt (lásd 13. szabály – A szabadrúgás helye).
- büntetőrúgás jár, ha a szabálysértés a kirúgást végző játékos büntetőterületén történt.

A kirúgást a kapus végzi el:

Ha a labda játékba kerül, és a kapus (nem kézzel) ismét érinti a labdát, mielőtt az más játékost érintett volna:

- közvetett szabadrúgás jár az ellenfél javára arról a helyről, ahol a szabálysértés történt (lásd 13. szabály – A szabadrúgás helye).

Amikor a labda játékba kerül, és a kapus szándékosan kézzel érinti a labdát, mielőtt az más játékost érintett volna:

- ha a szabálysértés a kapus büntetőterületén kívül történt, akkor közvetlen szabadrúgás jár az ellenfél javára arról a helyről, ahol a szabálysértés történt (lásd 13. szabály – A szabadrúgás helye).
- ha a szabálysértés a kapus büntetőterületén történt, akkor közvetett szabadrúgás jár az ellenfél javára arról a helyről, ahol a szabálysértés történt (lásd 13. szabály – A szabadrúgás helye).

E szabály más megsértése esetén:

- a kirúgást meg kell ismételni.

A szögletrúgás a játék újrakezdésének egyik módja.

Szögletrúgást akkor kell ítélni, amikor a labda utoljára védőjátékost érintett, majd teljes terjedelmével, akár a földön akár a levegőben áthalad a kapuvonalon, de nem esik gól a 10. szabály értelmében.

Szögletrúgásból közvetlenül gól érhető el az ellenféllel szemben.

Végrehajtás

- A labdát abba a sarokívbe kell helyezni, amelyik közelebb van ahhoz a ponthoz, ahol a labda keresztezte a kapuvonalat.
- A sarokzászlórudat nem szabad elmozdítani.
- Az ellenfél játékosainak a sarokívtől 9,15 méter távolságban kell maradniuk, amíg a labda játékba nem kerül.
- A rúgást a támadócsapat egyik játékosának kell elvégezni.
- A labda akkor kerül játékba, amikor elrúgták és elmozdult.
- A szögletrúgást végző játékosnak nem szabad ismét megjátszania a labdát, amíg az egy másik játékost nem érintett.

Szabálysértések és büntetések

A szögletrúgást mezőnyjátékos végzi el:

Ha a labda játékba kerül, és a rúgást végző játékos (nem kézzel) ismét érinti a labdát, mielőtt az más játékost érintett volna:

- közvetett szabadrúgás jár az ellenfél javára arról a helyről, ahol a szabálysértés történt (lásd 13. szabály – A szabadrúgás helye).

Ha a labda játékba kerül, és a rúgást végző játékos szándékosan kézzel érinti a labdát, mielőtt az más játékost érintett volna:

- közvetlen szabadrúgás jár az ellenfél javára arról a helyről, ahol a szabálysértés történt (lásd 13. szabály – A szabadrúgás helye).
- büntetőrúgás jár, ha a szabálysértés a rúgást végző játékos büntetőterületén történt.

A szögletrúgást a kapus végzi el:

Ha a labda játékba kerül, és a kapus (nem kézzel) ismét érinti a labdát, mielőtt az más játékost érintett volna:

- közvetett szabadrúgás jár az ellenfél javára arról a helyről, ahol a szabálysértés történt (lásd 13. szabály – A szabadrúgás helye).

Ha a labda játékba kerül, és a kapus szándékosan kézzel érinti a labdát, mielőtt az más játékost érintett volna:

- ha a szabálysértés a kapus büntetőterületén kívül történt, akkor közvetlen szabadrúgás jár az ellenfél javára arról a helyről, ahol a szabálysértés történt (lásd 13. szabály – A szabadrúgás helye).
- ha a szabálysértés a kapus büntetőterületén történt, akkor közvetett szabadrúgás jár az ellenfél javára arról a helyről, ahol a szabálysértés történt (lásd 13. szabály – A szabadrúgás helye).

E szabály más megsértése esetén:

- a szögletrúgást meg kell ismételni.

Idegenben szerzett gólok, hosszabbítás és büntetőpontról végzett rúgások a győztes meghatározásánál alkalmazandó módszerek abban az esetben, ha a versenyszabályok megkövetelik, hogy győztest kell hirdetni miután egy mérkőzés döntetlenre végződött.

Idegenben szerzett gólok

Azokon a találkozókön, ahol a csapatok hazai pályán és idegen pályán is játszanak, és a második mérkőzés után egyenlő az összesített eredmény, akkor a versenyszabályok tartalmazhatnak olyan kitélt, hogy az ellenfél csapatának pályaválasztása mellett szerzett gólok duplán számítanak.

Hosszabbítás

A versenyszabályok tartalmazhatják, hogy a mérkőzés után kell játszani további két olyan egyforma időtartamú időszakot, amelynek tartama nem lépi túl a 15 percet. Ilyenkor a 8. szabály feltételeit kell alkalmazni.

A büntetőpontról végzett rúgások

Végrehajtás

- A játékvezető kijelöli azt a kaput, amelynél a rúgásokat elvégzik.
- A játékvezető pénzfeldobással sorsol, amelyik kapitány a sorsoláson nyer, eldönti, hogy az első vagy a második rúgást végzi a csapata.
- A játékvezető feljegyzést vezet a rúgásokról.
- Mindkét csapat öt-öt rúgást végez, figyelembe véve az alábbi feltételeket.
- A csapatok felváltva végzik a rúgásokat.
- Ha az egyik csapat - az öt-öt rúgás befejezése előtt - több gólt ér el, mint amennyit az ellenfél öt rúgással elérhetne, a rúgásokat abba kell hagyni.
- Ha mindkét csapat elvégezte az öt rúgást és egyforma számú gólt rúgott, vagy egyik sem rúgott gólt, a rúgásokat az eddigi rendben folytatni kell, amíg mindkét csapat egyenlő számú rúgása mellett az egyik csapat több gólt ért el, mint a másik.
- Ha a kapus a büntetőpontról végzett rúgások során megsérül és emiatt, mint kapus nem tud tovább játszani, akkor az egyik cserejátékosal helyettesíthető, feltéve, hogy csapata még nem merítette ki a versenyszabályok által meghatározott játékoscsere lehetőségét.
- Ez utóbbi esettől eltekintve, csak azok a játékosok vehetnek részt a büntetőpontról végzett rúgásokban, akik a mérkőzés végén, beleértve a hosszabbítást, a játéktéren vannak.

- Minden rúgást más-más játékos végez el. Egy játékosnak addig nem szabad ismét rúgást végeznie, amíg minden, a rúgásra jogosult játékos el nem végzett egy rúgást.
- A büntetőpontról végzett rúgások során az ebben részvételre jogosult játékosok bármelyike helyet cserélhet a kapussal.
- A büntetőpontról végzett rúgások során csak a jogosult játékosok és a játékvezetők tartózkodhatnak a játéktéren.
- A rúgást végző játékoson és a két kapuson kívül minden játékosnak a középkörben kell tartózkodnia.
- A végrehajtó játékos csapata kapusának a játéktéren, azon a büntetőterületen kívül kell elhelyezkednie, ahol a rúgásokat végzik, mégpedig a kapuvonal és büntetőterület határvonalának találkozásánál.
- Ha más rendelkezés nincs, a játékszabályok és az International Board döntvényei a büntetőpontról végzett rúgásokra is érvényesek.
- Ha a mérkőzés végén, de még a rúgások megkezdése előtt az egyik csapatnak több játékos van, mint az ellenfelének, akkor azt le kell csökkenteni, hogy az megfeleljen az ellenfél játékos-létszámának, és a csapatkapitánynak kell tájékoztatnia a játékvezetőt azon játékosok nevééről és mezszámáról, akik nem vesznek részt a rúgásokban. Az így kizárt játékos nem vehet részt a büntetőpontról végzett rúgásokban.
- A büntetőpontról végzett rúgások megkezdése előtt a játékvezetőnek meg kell győződnie arról, hogy mindkét csapatból ugyanannyi játékos maradt a középkörben és ők fogják a rúgásokat elvégezni.

A BÜNTETŐ PONTRÓL VÉGZETT RÚGÁSOK VÉGREHAJTÁSA



A technikai zóna alábbi leírása, olyan stadionban lejátszott mérkőzésekre vonatkozik, ahol a technikai személyzet és a cserejátékosok részére ülőhelyet jelöltek ki.

Bár a technikai zóna mérete és elhelyezkedése eltérhet stadiononként, a következő útmutatások azonban általános irányelvként értelmezendők:

- a technikai zóna 1-1 méterre terjed ki a kispad mindkét oldalától, és egy méterre közelíti meg az oldalvonalat
- ajánlatos a technikai zónát határvonalakkal megjelölni
- a versenyszabályok határozzák meg, hogy hány személy tartózkodhat a technikai zónában
- ezeket a személyeket a mérkőzés kezdete előtt, a versenyszabályok előírásai szerint, be kell jelenteni a játékvezetőnél
- e személyek közül egy időben csak egynek van joga taktikai utasításokat adni a technikai zónából
- az edzőnek és a többi vezetőnek a kivételes esetektől eltekintve a technikai zónán belül kell maradnia, pl. ilyen kivétel, amikor a játékvezető az orvosnak vagy a gyúróknak engedélyt ad, hogy egy sérült játékost a játéktéren kezeljen
- az edzőnek és a technikai zónában tartózkodó többi személynek mindenkor korrekt módon kell viselkednie.

- A negyedik játékvezető kijelölése a versenyszabályoknak megfelelően történik. Működésére akkor kerül sor, ha a másik három játékvezető valamelyike bármely oldalon fogva nem tudja a feladatát ellátni, kivéve, ha tartalék asszisztens is jelölték. Mindenkor a játékvezető segítségére kell lennie.
- A torna megkezdése előtt világosan meg kell jelölni, hogy a játékvezető kiesése esetén a negyedik játékvezető vezeti-e tovább a mérkőzést, avagy ezt a feladatot a rangidős asszisztens veszi-e át, a negyedik játékvezető pedig játékvezető asszisztensként működik.
- A játékvezető kérésére a negyedik játékvezető rendelkezésre áll a mérkőzés előtti, alatti és utáni adminisztrációs feladatok ellátásában.
- Közreműködik a játékoscsere végrehajtásában.
- Ellenőrzi a cserejátékosok felszerelését, mielőtt belépnek a pályára. Ha a felszerelés nem felel meg a játékszabályok előírásainak, akkor ezt a játékvezető tudomására hozza.
- Ellenőrzi a tartaléklabdát (ha van ilyen). Ha a mérkőzés folyamán labdát kell cserélni, a játékvezető felszólítására új labdát bocsát rendelkezésre, úgy hogy a labdacseré során minél kevesebb idő menjen veszendőbe.
- Segíti a játékvezetőt, hogy a mérkőzést a játékszabályoknak megfelelően vezesse. A játékvezető azonban továbbra is egyedüli döntőbíró a játékkal kapcsolatos minden kérdésben.
- A mérkőzés után a negyedik játékvezetőnek jelentést kell tennie minden olyan sportszerűtlenségről vagy más incidensről, amit a játékvezető és segítői nem láthattak. Ilyen jelentés megtételéről tájékoztatnia kell a játékvezetőt és asszisztenseit.
- A játékvezető tudomására hozza, ha a technikai zónában tartózkodók bármelyike nem megfelelően viselkedik.
- A tartalék asszisztens kijelölése is a versenyszabályoknak megfelelően történik. Az ő feladata csak a játékvezető asszisztens helyettesítése, ha nem tudja a feladatát ellátni, vagy a negyedik játékvezető helyettesítése, szükség esetén.

A játékszabályok
értelmezése és
útmutatások a
játékvezetők részére

A játéktér jelölései

Nem engedhető meg, hogy a játéktér vonalait szaggatott vonalakkal vagy árkokkal jelöljék.

Ha egy játékos a lábával meg nem engedett jeleket rajzol a játéktérre, akkor sportszerűtlen magatartásért figyelmeztetni kell. Ha a játékvezető észleli, hogy ezt a mérkőzés alatt követi el, abban az esetben akkor kell sportszerűtlen magatartásért figyelmeztetni a vétkes játékost, amikor a labda legközelebb játékon kívülre kerül.

Csak az 1. szabályban engedett vonalakkal lehet a játékteret jelölni.

Ahol mesterséges borítást alkalmaznak, ott egyéb vonalak is megengedettek feltéve, hogy eltérő színűek és tisztán megkülönböztethetőek a labdarúgásnál használtaktól.

A kapuk

Ha a keresztléc elmozdul vagy eltörik, a játékot meg kell állítani, amíg helyre nem állítják, vagy nem szerelnek fel újat. Ha a javítás nem lehetséges a mérkőzést be kell szüntetni. Nem szabad a keresztlécet kötéllel helyettesíteni. Ha a keresztléc javítható, a mérkőzés labdaejtéssel folytatódik arról a helyről, ahol a labda a játék megszakításakor volt. Kivéve akkor, ha a kapuelőtéren belül állították meg a játékot, mert ebben az esetben a játékvezető a kapuelőteret határoló, kapuvonallal párhuzamos vonalnak azon a pontján ejti a labdát, amelyik a legközelebb esik ahhoz a helyhez, ahol a labda a játék megszakításakor volt.

Hirdetés

Hirdetés a játéktér határvonalaitól legalább 1 méterre helyezhető el.

Nem engedélyezett semmilyen hirdetés (akár tárgyi, akár vetített) a játéktéren, a talajon a kapuhálók által határolt területen, a technikai zónában vagy az oldalvonaltól egy méteren belül. Attól az időponttól, amikor a csapatok a játéktérre lépnek, addig, amíg a félidei szünetben elhagyják azt, és attól az időponttól, amikor újra a játéktérre lépnek, a mérkőzés végéig. Hasonlóan tilos hirdetni kapukon, a hálókön, a zászlórudakon és a zászlókon. Semmilyen idegen felszerelést (kamerák, mikrofonok, stb.) nem lehet ezekhez a tárgyakhoz hozzáerősíteni.

Logók és emblémák

A FIFA, a kontinentális szövetségek, a nemzeti szövetségek, a ligák, a klubok vagy más testületek logójának vagy emblémájának valós vagy virtuális másolatát tilos elhelyezni a játéktéren, a kapuhálón és az általa határolt területen, a kapukon, a zászlórudakon és a zászlókon a mérkőzés ideje alatt.

Tartalék labdák

A mérkőzés alatti használatra tartalék labdák helyezhetők el a játéktér körül, feltéve, hogy megfelelnek a 2. Szabály követelményeinek, és használatuk a játékvezető irányítása alá tartozik.

A játékoscsere végrehajtása

- A játékoscsere csak akkor hajtható végre, ha a labda játékon kívül van.
- Ha van játékvezető asszisztens, akkor jelzi, hogy cserét kértek.
- A lecserélendő játékos engedélyt kap a játékvezetőtől a játéktér elhagyására, ha csak a játékszabályokban megengedett ok miatt nincs a játéktéren kívül.
- A játékvezető engedélyt ad a cserejátékosnak, hogy a játéktérre lépjen.
- A játéktérre lépés előtt a cserejátékos megvárja, hogy a lecserélendő játékos elhagyja a játéktérrel.
- A lecserélendő játékosnak nem kötelező a felezővonalnál elhagyni a játéktérrel.
- Bizonyos körülmények között visszautasítható a játékoscsere engedélyezése. Pl. ha a cserejátékos nem kész arra, hogy a játéktérre lépjen.
- Az a cserejátékos, aki nem fejezte be a játékoscsere végrehajtását azzal, hogy a játéktérre lépett, nem indíthatja újra a játékot bedobással vagy szöglettrúgással.
- Ha a lecserélendő játékos visszautasítja a játéktér elhagyását, akkor a játék folytatódik.
- Ha egy cserét a szünetben vagy a hosszabbítás előtt hajtanak végre, akkor az eljárást a második félidő vagy a hosszabbítás kezdőtrúgása előtt be kell fejezni.

Rendkívüli személyek a játéktéren

Külső személyek

Bárki, akit nem jelöltek az összeállításban játékosként, cserejátékosként vagy csapatvezetőként, külső személynek tekintendő, éppen úgy, mint a kiállított játékos.

Ha egy külső személy a játéktérre lép:

- a játékvezetőnek meg kell állítania a játékot (de nem azonnal, ha a külső személy nincs hatással a játékra)
- a játékvezetőnek el kell távolíttatnia őt a játékterről, és annak közvetlen környezetéből
- ha a játékvezető megállítja a mérkőzést, akkor labdaejtéssel kell újraindítani arról a helyről, ahol a labda a játék megszakításakor volt. Kivéve akkor, ha a kapuelőtéren belül állították meg a játékot, mert ebben az esetben a játékvezető a kapuelőteret határoló, kapuvonallal párhuzamos vonalnak azon a pontján ejti a labdát, amelyik a legközelebb esik ahhoz a helyhez, ahol a labda a játék megszakításakor volt.

Csapatvezetők

Az edző vagy más, a csapat összeállításban (a játékosok és cserejátékosok kivételével) felsorolt személyek tekintendők csapatvezetőnek

Ha egy csapatvezető a játéktérre lép:

- a játékvezetőnek meg kell állítania a játékot (de nem azonnal, ha a csapatvezető nincs hatással a játékra, vagy előnyszabály alkalmazható)
- a játékvezetőnek el kell távolíttatnia őt a játékterről, és ha megbízhatatlan a viselkedése, akkor a játékvezetőnek ki kell utasítania a játékterről, és annak közvetlen környezetéből
- ha a játékvezető megállítja a mérkőzést, akkor labdaejtéssel kell újraindítani arról a helyről, ahol a labda a játék megszakításakor volt. Kivéve akkor, ha a kapuelőtéren belül állították meg a játékot, mert ebben az esetben a játékvezető a kapuelőteret határoló, kapuvonallal párhuzamos vonalnak azon a pontján ejti a labdát, amelyik a legközelebb esik ahhoz a helyhez, ahol a labda a játék megszakításakor volt.

A játéktéren kívüli játékos

Ha egy játékos a játékvezető engedélyével elhagyja a játékteret, hogy rendbe hozza a nem megfelelő felszerelését vagy szerelvényét, vagy ápoltsa sérülését vagy vérzését, vagy azért, mert véres a felszerelése, vagy bármely más okból, és visszatér a játéktérre a játékvezető engedélye nélkül, akkor a játékvezetőnek

- meg kell állítania a játékot (de nem azonnal, ha a játékos nincs hatással a játékra, vagy előnyszabály alkalmazható)
- figyelmeztetnie kell a játékost engedély nélküli játéktérre lépésért
- ha szükséges (pl. a 4. szabály megsértésekor) utasítania kell a játékost a játéktér elhagyására.

Ha a játékvezető megállítja a játékot:

- akkor a játéknak az ellenfél csapatának javára megítélt közvetett szabadrúgással kell újraindulnia, arról a helyről, ahol a labda a játék megszakításakor volt (lásd 13. szabály – A szabadrúgás helye), ha más szabálysértés nem történt
- akkor a játéknak a 12. szabálynak megfelelően kell újraindulnia, ha a játékos megsérti a játékszabályokat.

Ha egy játékos véletlenül lépi át a játéktér határoló vonalainak egyikét, nem tekintendő úgy, hogy szabálysértést követett el. A játéktér elhagyása tekinthető a játékbeli mozgása részének.

Cserejátékos vagy lecserélt játékos

Ha egy cserejátékos vagy lecserélt játékos a játéktérre lép engedély nélkül, akkor:

- a játékvezetőnek meg kell állítania a játékot (de nem azonnal, ha a játékos nincs hatással a játékra, vagy előnyszabály alkalmazható)
- a játékvezetőnek figyelmeztetnie kell őt sportszerűtlen magatartásért
- a játékosnak el kell hagynia a játékteret.

Ha a játékvezető megállítja a játékot, akkor annak az ellenfél csapatának javára megítélt közvetett szabadrúgással kell újraindulnia, arról a helyről, ahol a labda a játék megszakításakor volt (lásd 13. szabály – A szabadrúgás helye).

Gól elérése, amikor rendkívüli személy van a játéktéren

Ha gólt értek el, és a játékvezető a játék újraindítása előtt észreveszi, hogy egy rendkívüli személy volt a játéktéren, amikor a gólt szerezték:

- a játékvezetőnek érvénytelenítenie kell a gólt, ha
 - a rendkívüli személy egy külső személy volt, és hatással volt a játékra
 - a rendkívüli személy a gólt elérő csapat játékosa, cserejátékosa, lecserélt játékosa vagy csapatvezetője volt.
- a játékvezetőnek meg kell ítélnie a gólt, ha
 - a rendkívüli személy egy külső személy volt, és nem volt hatással a játékra
 - a rendkívüli személy a gólt kapó csapat játékosa, cserejátékosa, lecserélt játékosa vagy csapatvezetője volt.

A játékosok minimális száma

Ha a versenyszabályok szerint minden játékost és cserejátékost a kezdőúgás előtt meg kell nevezni, és az egyik csapat 11-nél kevesebb játékosal kezdi a mérkőzést, akkor érkezésük esetén csak a kezdőként benevezett játékosokkal lehet 11-re kiegészülni.

Bár egy mérkőzést nem lehet ELKEZDENI, ha bármelyik csapatban kevesebben van, mint 7 játékos. A mérkőzés FOLYTATÁSÁHOZ szükséges minimális létszám meghatározását a tagszövetségek belátására hagyták. Azonban az International Board véleménye szerint egy mérkőzés nem folytatandó, ha bármelyik csapatban 7 játékosnál kevesebben van.

Ha egy csapatnak 7-nél kevesebb játékosa lesz, mert egy vagy több játékos szándékosan elhagyja a játékteret, akkor a játékvezetőnek nem kötelező megállítani a mérkőzést, alkalmazhat előnyszabályt. Ilyen esetben, a játékvezetőnek nem szabad engedni a játékot folytatódni, miután a labda játékon kívülre került, ha egy csapatnak nincs legalább 7 játékosa.

Alapfelszerelés

Színek:

- Ha a két kapus megegyező színű mezben van, és egyiknek sincs egy másik meze, hogy lecserelje, akkor a játékvezető engedje a játék megkezdését.

Ha egy játékos véletlenül elveszti a lábbelijét, és közvetlenül ezután megjátssza a labdát és/vagy gólt ér el, akkor nem történt szabálysértés, és a gólt meg kell ítélni, mert a lábbelijét véletlenül veszítette el.

A kapusok viselhetnek melegítő alsót az alapfelszerelésük részeként.

Egyéb felszerelés

A játékos az alapfelszerelésén kívül viselhet más felszerelést is, feltéve, hogy az egyetlen célja, hogy fizikailag megvédje őt, és nem veszélyes rá vagy a többi játékosra.

Az öltözet vagy felszerelés minden darabját, ami nem alapfelszerelés, a játékvezetőnek meg kell vizsgálni, és meghatározni, hogy nem veszélyes-e.

A modern védőeszközök, mint a fejkendő, arcmaszka, térd- és karvédő puha, könnyű, bélelt anyagból készültek így nem tekinthetők veszélyesnek, ezért engedélyezettek.

Az új technológiával készült sportszemüvegek sokkal biztonságosabbak a viselőjükre és a többi játékosra nézve is, a játékvezetőknek megértést kell tanúsítaniuk, amikor a használatot engedélyezik, különösen fiatal játékosok esetén.

Ha az öltözetnek vagy felszerelésnek egy darabját a mérkőzés kezdetén megvizsgálták, és nem ítélték veszélyesnek, és ez veszélyessé válik, vagy veszélyes módon használják a mérkőzés folyamán, akkor a használata tovább nem engedélyezhető.

A játékosok és/vagy a technikai személyzet között a rádió kommunikációs rendszer nem engedélyezett.

Ékszerek

Minden fajta ékszer (nyakláncok, gyűrűk, karkötők, fülbevalók, bőr pántok, gumi pántok, stb.) szigorúan tiltott, és el kell távolítani. Nem engedélyezett ragasztószalag használata az ékszer elfedésére.

A játékvezetőknek is tilos ékszert viselni (kivéve az órát vagy hasonló szerkezetet, amellyel a mérkőzés idejét mérik).

Fegyelmezési szankciók

A játékosokat a mérkőzés kezdete előtt, a cserejátékosokat a játéktérre lépésük előtt kell ellenőrizni. Ha észlelik, hogy egy játékos nem engedélyezett öltözetet vagy ékszert visel a játék folyamán, akkor a játékvezetőnek

- tájékoztatnia kell a játékost, hogy a kérdéses darabot el kell távolítania
- utasítania kell a játékost a következő játékmevszakításakor a játéktér elhagyására, ha nem tud, vagy nem akar engedelmeskedni
- figyelmeztetnie kell a játékost, ha ő makacsul visszautasítja az engedelmességet, vagy ha már korábban mondta neki, hogy a darabot távolítsa el, és felfedezi, hogy ismét viseli azt.

Ha a játékos figyelmeztetése céljából a játékot megszakítják, az ellenfél csapata javára kell közvetett szabadrúgást ítélni arról a helyről, ahol a labda a játék megszakításakor volt (lásd 13. szabály – A szabadrúgás helye).

Jogai és kötelezettségei

A játékvezető megállíthatja a játékot, ha véleménye szerint a világítás nem elégséges.

Ha egy néző megdobja egy tárggyal a játékvezetőt, az egyik játékvezető asszisztent, egy játékost vagy egy csapatvezetőt, akkor az eset súlyosságától függően a játékvezető folytathatja, félbeszakíthatja, vagy beszüntetheti a mérkőzést. Azonban minden esetben jelentenie kell az esetet az illetékes szövetségnek.

A játékvezető jogosult sárga vagy piros kártya felmutatására a félidei szünetben, a mérkőzés befejezése után, éppen úgy, mint a hosszabbítás alatt és a büntetőpontról végzett rúgások idején, mivel ezekben az időszakokban is a mérkőzés az ő irányítása alatt marad.

Ha bármely okból a játékvezető ideiglenesen akadályoztatva van, akkor a játék a játékvezető asszisztens felügyelete alatt folytatódhat, amíg a labda játékon kívülre nem kerül.

Ha egy néző belefúj egy sípba, és a játékvezető véleménye szerint ez hatással van a játékra (pl. egy játékos felveszi a kezébe a labdát, feltételezve, hogy a játékot megállították), akkor a játékvezetőnek meg kell szakítania a mérkőzést, és labdaejtéssel újraindítani, arról a helyről, ahol a labda a játék megszakításakor volt. Kivéve akkor, ha a kapuelőtéren belül állították meg a játékot, mert ebben az esetben a játékvezető a kapuelőteret határoló, kapuvonallal párhuzamos vonalnak azon a pontján ejti a labdát, amelyik a legközelebb esik ahhoz a helyhez, ahol a labda a játék megszakításakor volt.

Ha a mérkőzés alatt egy rendkívüli labda, más tárgy vagy állat kerül a játéktérre, a játékvezetőnek csak akkor kell megállítania a játékot, ha az hatással van a játékra. A játékot labdaejtéssel kell folytatni arról a helyről, ahol a labda a mérkőzés megszakításakor volt. Kivéve akkor, ha a kapuelőtéren belül állították meg a játékot, mert ebben az esetben a játékvezető a kapuelőteret határoló, kapuvonallal párhuzamos vonalnak azon a pontján ejti a labdát, amelyik a legközelebb esik ahhoz a helyhez, ahol a labda a játék megszakításakor volt.

Ha a mérkőzés alatt egy rendkívüli labda, más tárgy vagy állat kerül a játéktérre, és az nincs hatással a játékra, a játékvezetőnek el kell távolíttatnia azt a lehető leggyorsabban.

Előnyszabály

A játékvezető alkalmazhat előnyszabályt valahányszor egy szabálysértés vagy szabálytalanság történik.

A játékvezetők a következő körülményeket vegyék figyelembe, amikor eldöntik, hogy előnyszabályt alkalmaznak, vagy megállítják a játékot:

- A szabálytalanság súlyosságát. Ha a szabálysértés kiállítását von maga után, akkor a játékvezető állítsa meg a játékot, és állítsa ki a játékost, hacsak nincs közvetlen gólszerzési lehetőség.
- A szabálytalanság helyét: minél közelebb van az ellenfél kapujához, annál eredményesebb lehet.
- A közvetlen és veszélyes támadás esélyét az ellenfél kapujára.
- A mérkőzés légkörét.

Az eredeti szabálytalanság büntetéséről a döntést néhány másodpercen belül kell meghozni.

Ha a szabálytalanság figyelmeztetést von maga után, akkor azt a játék következő megszakításánál kell megtenni. Javasolt, hogy a játékvezető állítsa meg a játékot, és közvetlenül ezután figyelmeztesse a játékost. Ha a következő megszakításnál ELMARAD a figyelmeztetés, akkor ezt már később nem lehet felmutatni.

Sérült játékosok

A játékvezetőnek ragaszkodnia kell a következő eljáráshoz a sérült játékosokkal kapcsolatban:

- ha a játékvezető véleménye szerint egy játékos csak enyhén sérült, akkor engedje a játék folytatását, amíg a labda játékon kívülre kerül
- ha a játékvezető véleménye szerint egy játékos súlyosan sérült, akkor állítsa meg a játékot
- a játékvezető a sérült játékos megkérdezése után megengedheti egy vagy legföljebb két orvosnak, hogy a játéktérre lépjen, hogy felbecsülje a sérülést, és intezze a játékos biztonságos és gyors eltávolítását a játéktérről
- a hordágyvivők a hordággal a játékvezető jelzését követően léphetnek a játéktérre
- a játékvezetőnek biztosítania kell a sérült játékos biztonságos eltávolítását a játéktérről
- a játékos nem kezelhető a játéktéren
- annak a játékosnak, akinek vérző sebe van, el kell hagynia a játéktérrel. Nem térhet vissza, amíg a játékvezető nem győződött meg arról, hogy a vérzés elállt. A játékosoknak nem szabad véres öltözetet viselni
- miután a játékvezető engedélyezte az orvosoknak a játéktérre lépést, a játékosnak el kell hagynia a játéktérrel, vagy hordágyon, vagy lábon. Ha a játékos nem engedelmeskedik, akkor sportszerűtlen magatartásért figyelmeztetni kell
- a sérült játékos csak a mérkőzés újraindítása után térhet vissza a játéktérre
- a sérült játékos csak az oldalvonalon jöhet vissza a játéktérre, ha a labda játékban van. Ha a labda játékon kívül van, akkor a sérült játékos a játéktér bármelyik határvonalán visszatérhet
- függetlenül attól, hogy a labda játékban vagy játékon kívül van, csak a játékvezető engedélyezheti egy sérült játékos visszatérését a játéktérre
- a játékvezető akkor is adhat engedélyt a sérült játékosnak, hogy visszatérjen a játéktérre, ha a játékvezető asszisztens vagy a negyedik játékvezető ellenőrzi, hogy a játékos felkészült a visszatérésre

- ha a játék nem más ok miatt állt meg, vagy ha a játékos sérülése nem a játékszabályok megszegésének eredménye, akkor a játékvezetőnek labdajárással kell újraindítani a játékot arról a helyről, ahol a labda a játék megszakításakor volt. Kivéve akkor, ha a kapuelőtéren belül állították meg a játékot, mert ebben az esetben a játékvezető a kapuelőteret határoló, kapuvonallal párhuzamos vonalnak azon a pontján ejti a labdát, amelyik a legközelebb esik ahhoz a helyhez, ahol a labda a játék megszakításakor volt
- a sérülés miatt elvesztegetett teljes idővel az adott félidő végén meg kell növelni a játékidőt.
- ha már a játékvezető elhatározta, hogy felmutat egy kártyát egy olyan sérült játékosnak, akinek ápolás miatt el kell hagynia a játékteret, akkor a játékvezetőnek akkor kell felmutatnia a kártyát, mielőtt a játékos elhagyja a játékteret.

Ezen szabály alól csak a következők kivételek:

- a kapus sérülése
- amikor egy kapus és egy mezőnyjátékos ütközött, és azonnali kezelés szükséges
- amikor ugyanannak a csapatnak a játéka ütköztek, és azonnali kezelés szükséges
- amikor súlyos sérülés történt, mint például a játékos lenyelte a nyelvét, agyrázkódást vagy lábtörést szenvedett, stb.

Egynél több szabálytalanság történt azonos időben

- Egy csapat két játékosa követ el szabálytalanságot:
 - a játékvezetőnek a súlyosabb szabálytalanságot kell büntetnie az azonos időben elkövetett szabálytalanságok közül
 - a játékot a súlyosabb szabálytalanságnak megfelelően kell újraindítani
- Ha különböző csapatok játékosai követnek el szabálytalanságot:
 - a játékvezetőnek meg kell állítania a játékot, és labdajárással újraindítani arról a helyről, ahol a labda a játék megszakításakor volt. Kivéve akkor, ha a kapuelőtéren belül állították meg a játékot, mert ebben az esetben a játékvezető a kapuelőteret határoló, kapuvonallal párhuzamos vonalnak azon a pontján ejti a labdát, amelyik a legközelebb esik ahhoz a helyhez, ahol a labda a játék megszakításakor volt.

Helyezkedés, amikor a labda játékban van

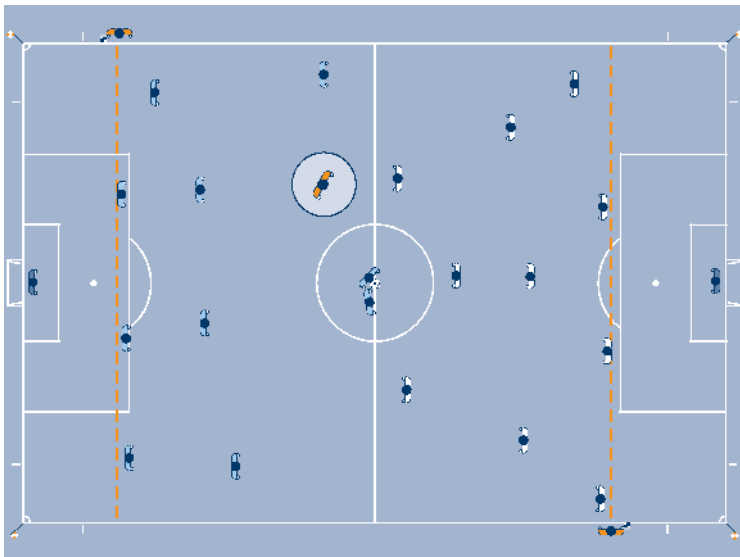
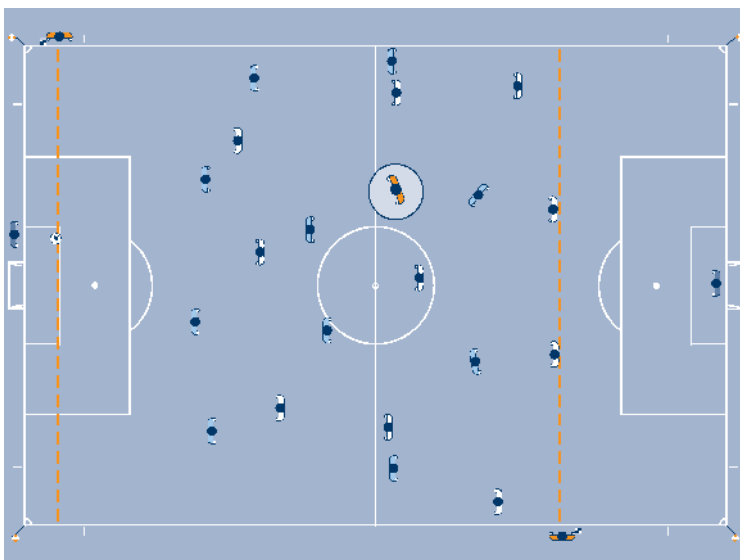
Ajánlások

- A játék a játékvezető és az akció oldali játékvezető asszisztens között legyen.
- Az akció oldali játékvezető asszisztens legyen játékvezető látómezőjében. A játékvezető alkalmazzon széles átlós rendszert.
- Baloldaltól kerülve a játékot könnyebb a játékot és az akció oldali játékvezető asszisztenset a látómezőben tartani.
- A játékvezető legyen elég közel, hogy lássa a játékot, de ne akadályozza azt.
- A fontos események nem feltétlenül mindig a labda környezetében játszódhatnak le. A játékvezetőnek ügyelnie kell még:
 - azokra a játékosok közötti agresszív konfliktusokra is, amelyek a labdától távol történnek
 - arra is, hogy szabálytalanságok a játék várható helyszínén is történhetnek
 - szabálytalanságok a labda elrúgása után is történhetnek.

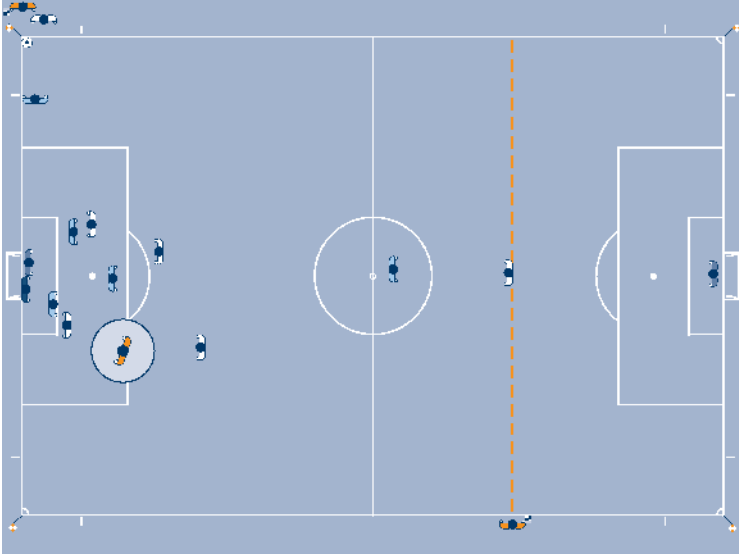
Helyezkedés álló labdánál

Az a legjobb helyezkedés, ahonnan a játékvezető meg tudja hozni a helyes döntést. A helyezkedést segítő ajánlások valószínűségeken alapulnak, és mindig igazítani kell a csapatokról, játékosokról és a mérkőzés eseményeiről meglévő speciális információk felhasználásával.

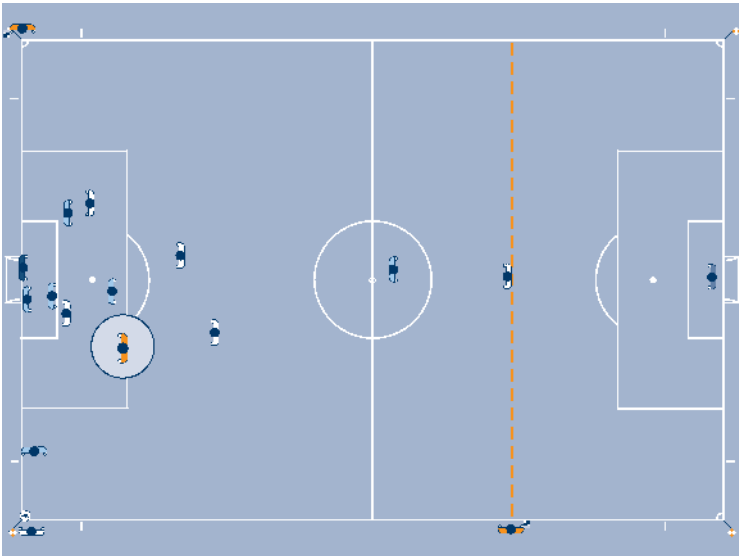
A következő ábrákon ajánlott helyezkedések alapvetők és javasoltak a játékvezetőknek. A zónára hivatkozás azt szándékozza hangsúlyozni, hogy minden ajánlott helyezkedés egy olyan területen belül történjen, ahol a játékvezető a legnagyobb valószínűséggel optimalizálhatja hatékonyságát. A zóna lehet kisebb, nagyobb vagy más formájú, a kérdéses pillanatbeli körülményektől függően.

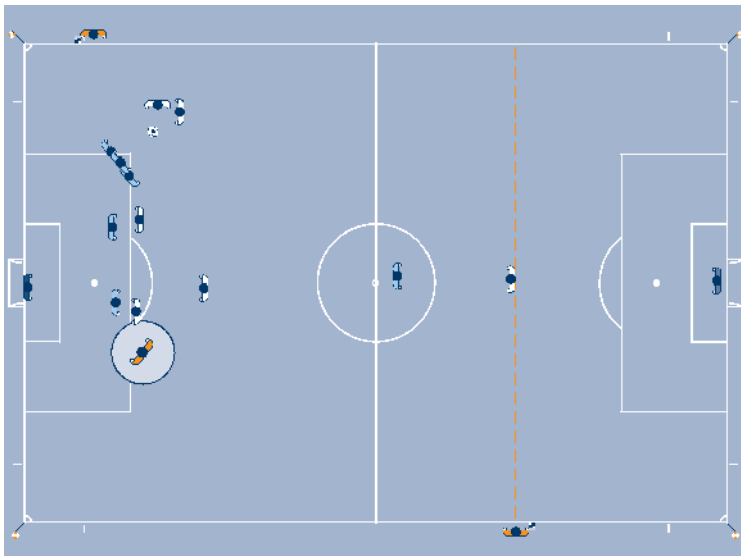
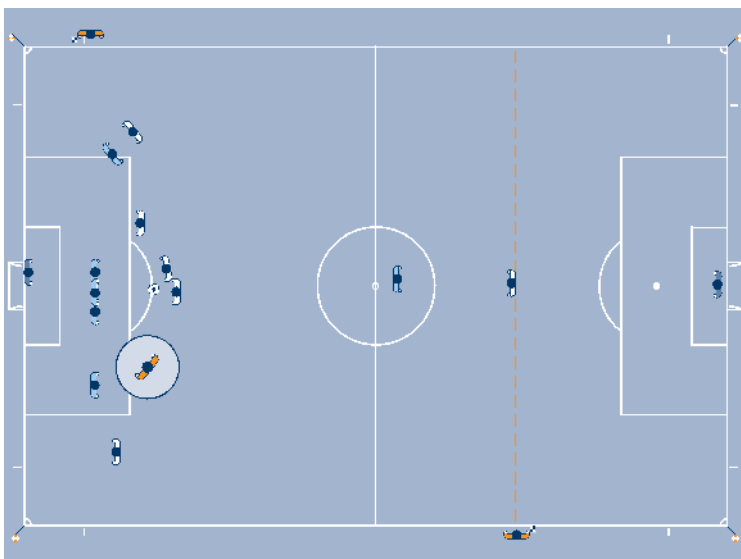
1. Helyezkedés kezdőrúgásnál**2. Helyezkedés kirúgásnál**

3. Helyezkedés szögletűgásnál (1)

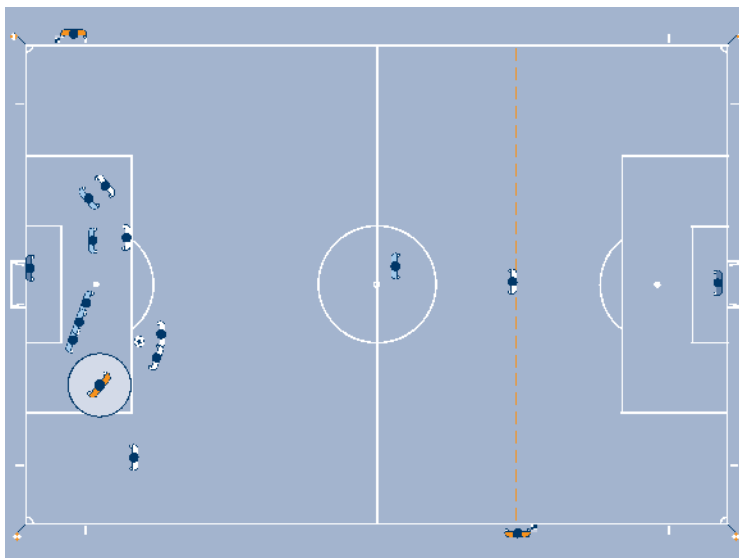


4. Helyezkedés szögletűgásnál (2)

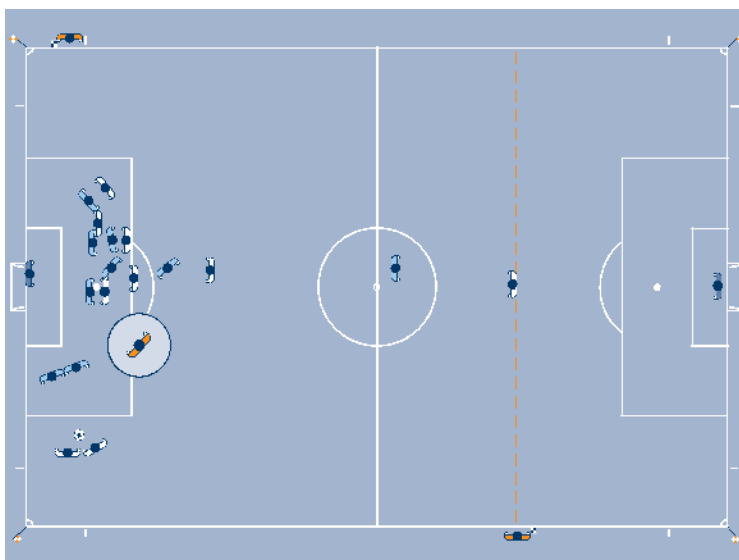


5. Helyezkedés szabadrúgásnál (1)**6. Helyezkedés szabadrúgásnál (2)**

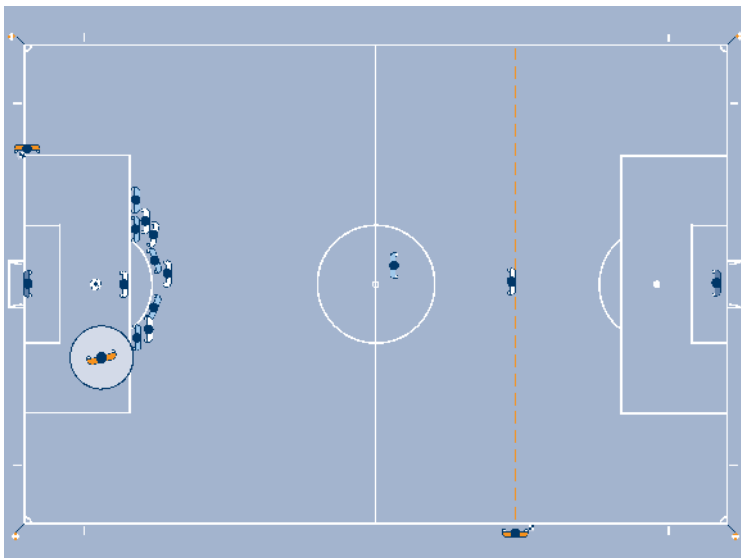
7. Helyezkedés szabadrúgásnál (3)



8. Helyezkedés szabadrúgásnál (4)



9. Helyezkedés büntetőrúgásnál





Közvetlen szabadrúgás



Előnyszabály



Közvetett szabadrúgás



Sárga kártya



Piros kártya

A síp használata

Szükséges a síp használata:

- A játék indításához (első és második félidő), gól után.
- A játék megállításához
 - szabadrúgás vagy büntetőrúgás miatt
 - a mérkőzés felfüggesztésekor vagy beszüntetésekor
 - a félidők végén az időbeszámításnak megfelelően
- a játék újraindításakor
 - szabadrúgásoknál, amikor a megfelelő távolságot megkövetelik
 - büntetőrúgásoknál
- a játék újraindításakor miután megállították
 - hogy helytelen viselkedésért sárga vagy piros kártyát osszanak ki
 - sérülés miatt
 - játékoscsere miatt.

NEM szükséges a síp használata

- A játék megállításához
 - kirúgásnál, szöglerúgásnál vagy bedobásnál
 - gólnál
- a játék újraindításakor
 - szabadrúgáskor, kirúgáskor, szöglerúgáskor, bedobáskor.

A túl gyakran, szükségtelenül alkalmazott sípnek kevesebb hatása lesz, amikor szükséges. Amikor síp szükséges a játék indításához, a játékvezető egyértelműen hirdesse ki a játékosoknak, hogy az újraindítás csak a jelzés után történhet meg.

Testbeszéd

A testbeszéd a játékvezető eszköze, hogy

- segítse őt a mérkőzés irányításában
- mutassa a tekintélyét és az önuralmát

A testbeszéd nem arra van, hogy

- a játékvezető elmagyarázza az ítéletét.

Kötelezettségei és felelősségi köre

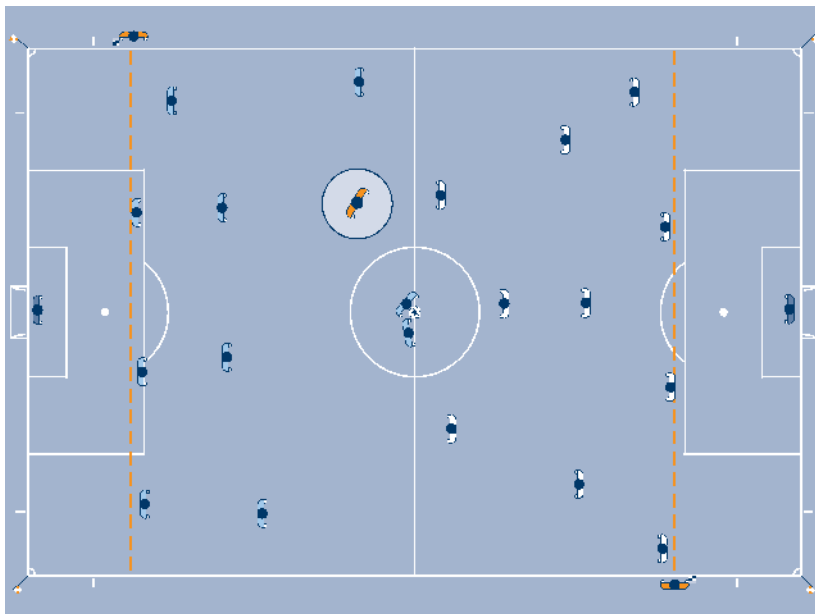
A játékvezető asszisztens segíti a játékvezetőt abban, hogy a játékszabályoknak megfelelően vezessék a mérkőzést. Minden más témában is támogatják a játékvezetőt, beleértve a mérkőzés irányítását a játékvezető kérése és útbaigazítása alapján. A szokások szerint ez olyan kérdéseket foglal magában, mint

- a játéktér, a használt labdák és a játékosok felszerelésének vizsgálata
- annak eldöntése, hogy a felszerelési problémákat megoldották-e vagy a vérzést elállították-e
- a játékoscsere folyamatának felügyelete
- a gólok és a sportszerűtlenségek időpontjának rögzítése.

Helyezkedés és csapatmunka

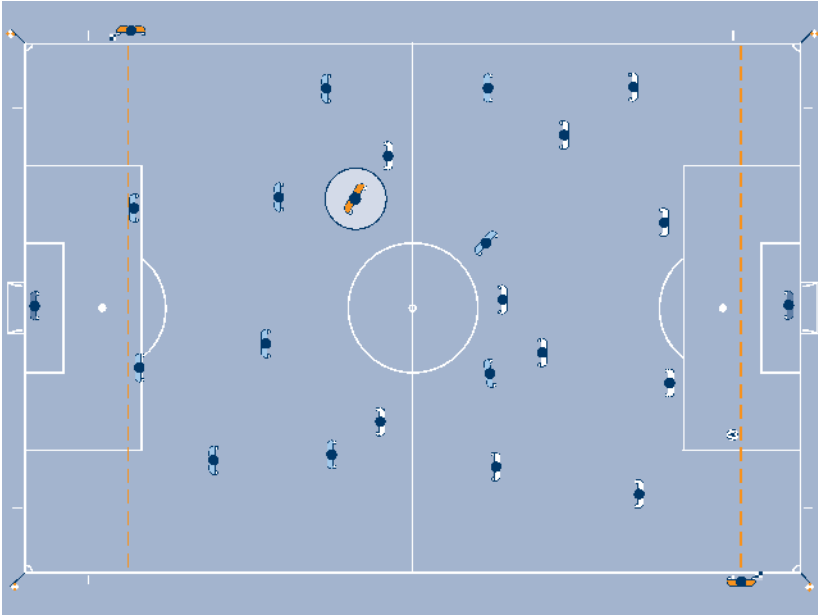
1. Kezdőrúgás

A játékvezető asszisztens az utolsó előtti védővel legyen egyvonalban.



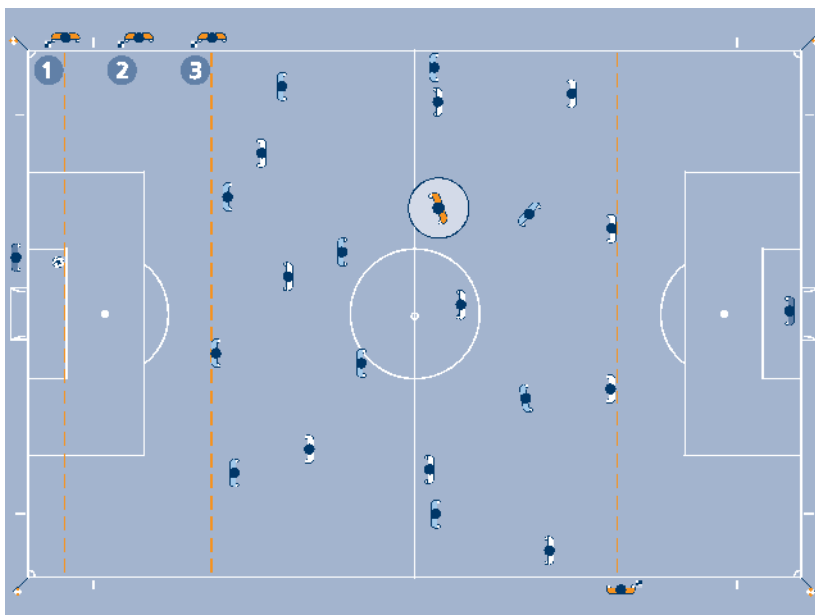
2. A mérkőzés alatti általános helyezkedés

A játékvezető asszisztens legyen egyvonalban az utolsó előtti védővel vagy a labdával, ha az közelebb van a kapuvonalhoz az utolsó előtti védőnél. A játékvezető asszisztens legyen mindig arccal a játéktér felé.



3. Kirúgás

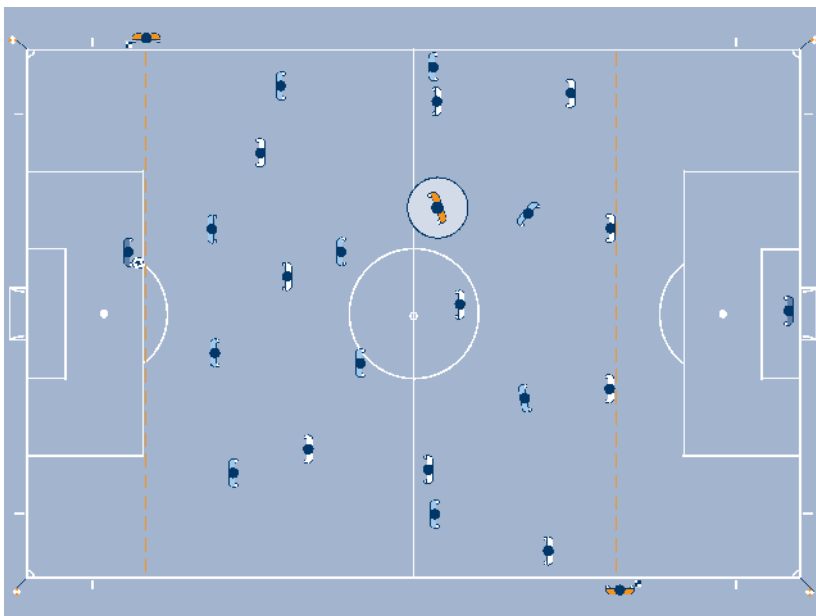
1. A játékvezető asszisztensnek ellenőriznie kell, hogy a labda a kapuelőtéren belül van-e.
 - Ha a labdát nem a megfelelő helyre tették, akkor a játékvezető asszisztensnek nem szabad elmozdulnia a helyzetéből, létesítsen látáskapcsolatot a játékvezetővel, és emelje fel a zászlóját.
2. Ha már a labdát a kapuelőtéren belül megfelelően elhelyezték, akkor a játékvezető asszisztens menjen a büntetőterület határához, hogy ellenőrizze, hogy a labda elhagyja-e a büntetőterületet (játékba kerül), és a támadók kívül vannak-e.
 - Ha az utolsó előtti védő végzi a kirúgást, akkor a játékvezető asszisztensnek közvetlenül a büntetőterület határához kell mennie.
3. Végül a játékvezető asszisztensnek fel kell vennie a leshatárt, amely elsődleges minden esetben.



4. A kapus megszabadul a labdától

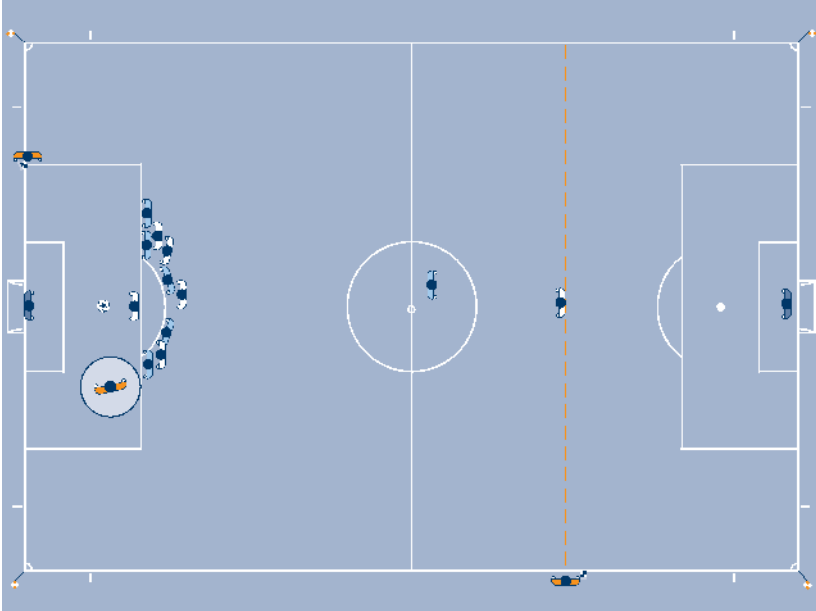
A játékvezető asszisztensek egyvonalban kell lennie a büntetőterület határával, és ellenőrizze, hogy a kapus nem érinti-e kézzel a labdát a büntetőterületen kívül.

Ha már a kapus megszabadult a labdától, a játékvezető asszisztensek úgy kell helyezkednie, hogy a lehatárt ellenőrizze, amely elsődleges minden esetben.



5. Büntetőrúgás

A játékvezető asszisztensnek a büntetőterület és a kapuvonal metszéspontjához kell helyezkednie. Ha a kapus látványosan elmozdul a kapuvonalról a labda elrúgása előtt, és nem esett gól, a játékvezető asszisztensnek fel kell emelnie a zászlóját.

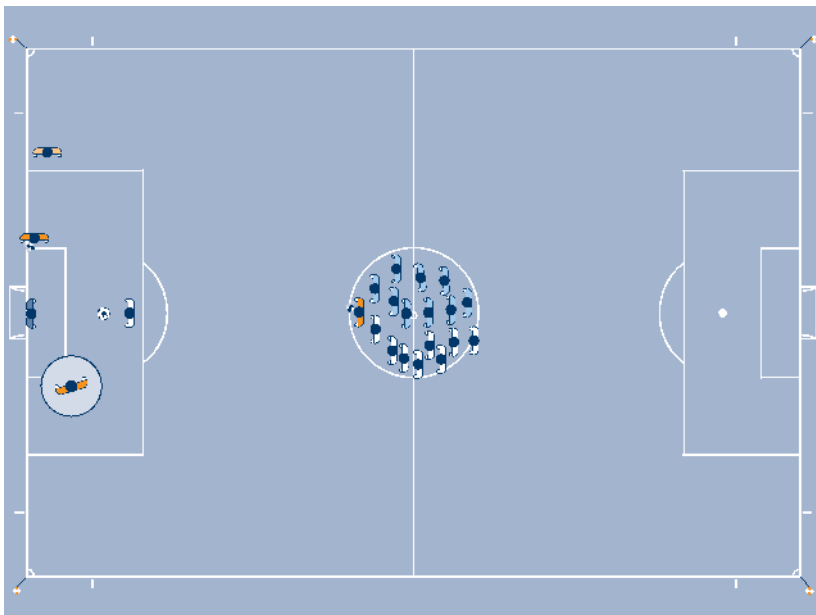


6. Büntető pontról végzett rúgások

Az egyik játékvezető asszisztensnek a kapuelőtér és a kapuvonal metszéspontjához kell helyezkednie. A fő feladata, hogy ellenőrizze, hogy a labda áthaladt-e a vonalon.

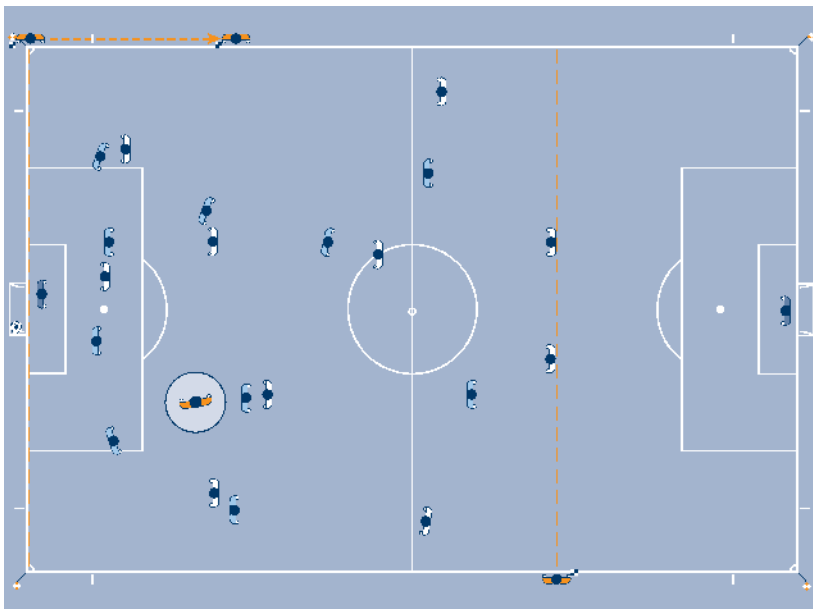
- Ha egyértelmű, hogy a labda áthaladt a kapuvonalon, akkor a játékvezető asszisztensnek látáskapcsolatot kell létesítenie a játékvezetővel, anélkül, hogy egyéb jelzést adna.
- Ha gólt értek el, de nem egyértelmű, hogy a labda áthaladt a vonalon, akkor a játékvezető asszisztens először fel kell emelnie a zászlóját, hogy felhívja a játékvezető figyelmét, és utána igazolja a gólt.

A másik játékvezető asszisztensnek a középkörben kell helyezkednie, hogy felügyelje mindkét csapat megmaradó játékosait.

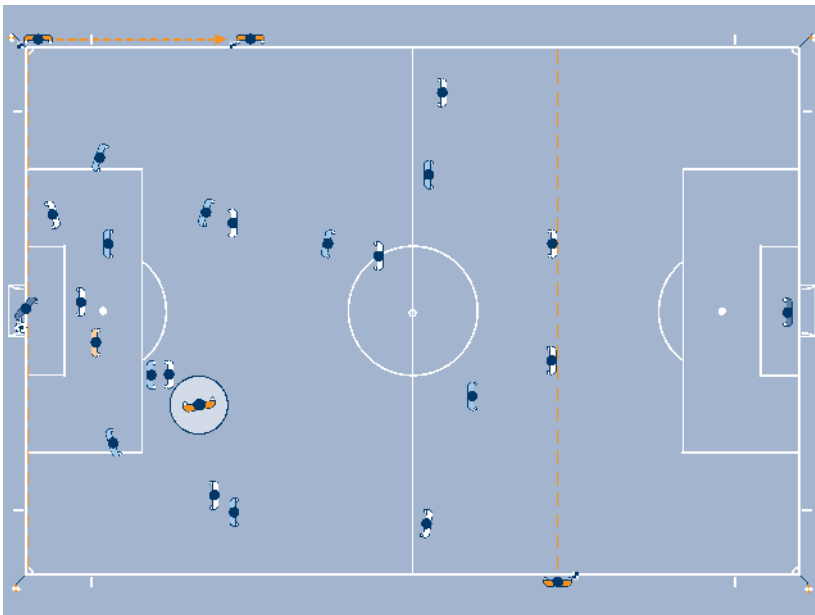


7. “Gól – nem gól” helyzet

Ha gólt értek el, és nem vitatható a döntés, akkor a játékvezetőnek és a játékvezető asszisztensnek látáskapcsolatot kell létesíteniük, majd a játékvezető asszisztensnek futni kell gyorsan 25 – 30 métert az oldalvonal mentén a felezővonal felé a zászlója felemelése nélkül.



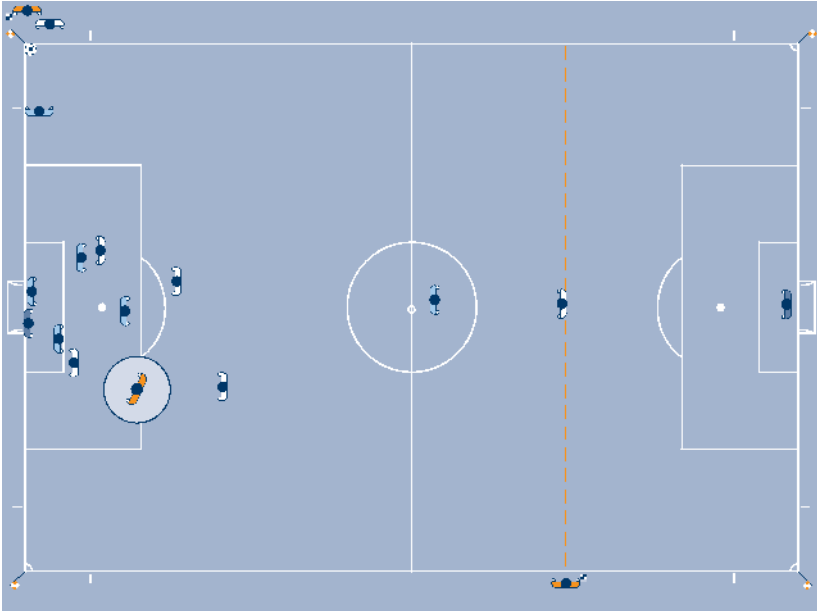
Ha gólt értek el, de úgy látszik, hogy a labda még játékban van, akkor a játékvezető asszisztens először fel kell emelnie a zászlóját, hogy felhívja a játékvezető figyelmét, majd folytassa a gól szokásos jelzésével, azaz fusson gyorsan a 25 – 30 métert az oldalvonal mentén a felezővonal felé.



Abban az esetben, amikor a labda teljes terjedelmével nem jut át a kapuvonalon, és a játék folytatódik, ami szabályos, mert nem értek el gólt, akkor a játékvezetőnek látáskapcsolatot kell létesítenie a játékvezető asszisztenssel, aki ha szükséges, adjon egy diszkrét jelzést a kezével.

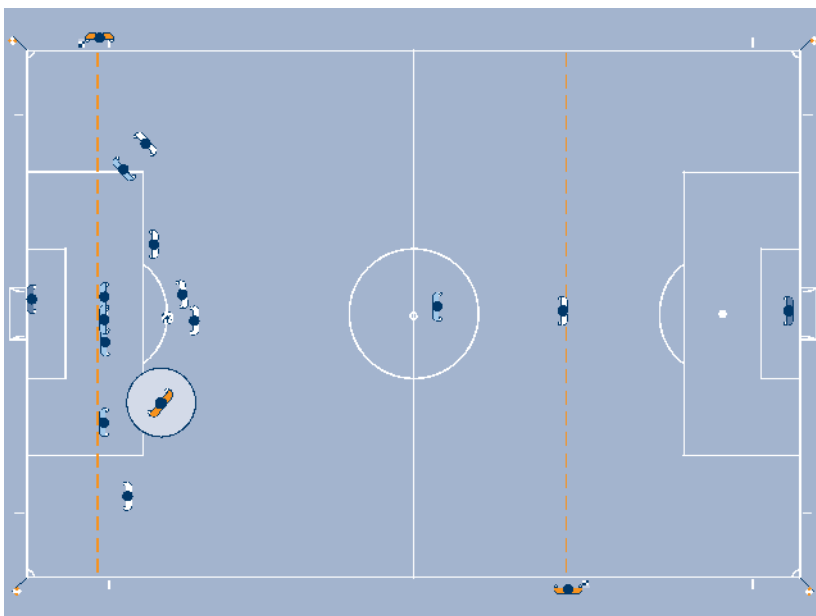
8. Szöglet Rúgás

Szöglet rúgásnál a játékvezető asszisztens helye a szöglet zászló mögött a kapuvonallal egyvonalban van. Ebben a helyzetben nem szabad zavarnia a szöglet rúgást végző játékost. Ellenőriznie kell, hogy a labda a sarokívén belül megfelelő helyen van-e.



9. Szabadrúgás

Szabadrúgásnál a játékvezető asszisztens helyének az utolsó előtti védőjátékossal egyvonalban kell lennie, hogy a leshatárt felügyelje, amely elsődleges minden esetben. Azonban készen kell állnia arra, hogy kövesse a labdát az oldalvonal mentén a szögletzászló felé mozogva, ha a lövés közvetlenül a kapura megy.



Intések

Általános szabályként elmondható, hogy a játékvezető asszisztensnek nem szabad a kezével látványosan jeleznie. Azonban néhány esetben egy diszkrét kézjelzés értékes támogatást nyújthat a játékvezetőnek. A kézjelzésnek egyértelműnek kell lennie. A jelentését a mérkőzés előtti megbeszélésen kell megvitatni és arról megegyezni.

Futó technika

Általános szabályként elmondható, hogy futás közben a játékvezető asszisztens legyen arccal a pálya felé. Az oldalazást rövid távolságokra használják, ez különösen a les megítélésénél fontos, és jobb rálátást nyújt.

A „beep” jelzés

Emlékeztetjük a játékvezetőket, hogy a „beep” jelző rendszer egy kiegészítő jelzés, és csak akkor alkalmazzák, amikor azért szükséges, hogy felhívják a játékvezető figyelmét.

A következő helyzetekben hasznos a „beep” jelzés:

- les
- szabálytalanság (a játékvezető látókörén kívül)
- bedobás, szögletrúgás, kirúgás (szoros döntéseknél)
- gól esetén (szoros döntéseknél).



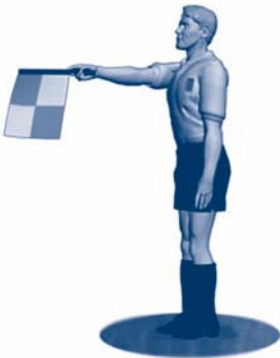
Játékoscsere



**Bedobás
a támadó csapatnak**



**Bedobás
a védő csapatnak**



Kirúgás



Szögletűgás



Les



Les a játéktér közeli oldalán



Les a játéktér közepén



Les a játéktér távoli oldalán



A védő szabálytalankodása



A támadó szabálytalankodása



Zászló technika és csapatmunka

A játékvezető asszisztens zászlójának a játékvezető számára mindig láthatónak és kibontottnak kell lenni, még futás közben is.

Jelzés közben a játékvezető asszisztensnek abba kell hagynia a futást, arccal legyen a játéktér felé, létesítsen látáskapcsolatot a játékvezetővel, és átgondolt (nem elhamarkodott vagy túlzott) mozgással emelje fel a zászlóját. A zászló a kar meghosszabbítása legyen.

A játékvezető asszisztensnek azzal a kezével kell felemelnie a zászlót, amelyiket az ezt követő jelzésnél fog használni. Ha a körülmények változnak, és a következő jelzésnél a másik kezét kell használnia, akkor a játékvezető asszisztens a másik kezébe a dereka alatt tegye át a zászlóját.

Amikor a játékvezető asszisztens azt jelzi, hogy a labda játékon kívülre került, addig tartsa a jelzését, amíg a játékvezető észre nem veszi azt.

Amikor a játékvezető asszisztens egy erőszakos cselekedetet jelez, és nem veszik észre azonnal:

- ha a játékot megállították a fegyelmezési akció miatt, akkor az újraindítás a szabályoknak megfelelően (szabadrúgás, büntetőrúgás, stb.) történjen
- ha a játék már újraindult, akkor már csak a fegyelmezési akció hajtható végre, de a szabálytalanságot szabadrúgással vagy büntetőrúgással nem büntethető.

Bedobás

Amikor a labda a játékvezető asszisztens helyzetéhez közel keresztezi az oldalvonalat, akkor közvetlen jelzést kell alkalmaznia, jelezve a bedobás irányát.

Amikor a labda a játékvezető asszisztens helyzetétől távol keresztezi az oldalvonalat, és a bedobás-döntés nyilvánvaló, akkor is közvetlen jelzést kell alkalmaznia, jelezve a bedobás irányát.

Amikor a labda a játékvezető asszisztens helyzetétől távol keresztezi az oldalvonalat, de tűnhet úgy, hogy a labda még játékban van, vagy a játékvezető asszisztensnek bármilyen kétsége van, akkor a játékvezető asszisztensnek fel kell emelnie a zászlóját, hogy a játékvezetőt tájékoztassa, hogy a labda játékon kívülre került, létesítsen látáskapcsolatot a játékvezetővel, és kövesse a játékvezető jelzését.

Szögletűgás / Kirűgás

Amikor a labda a játékvezető asszisztens helyzetéhez közel keresztezi a kapuvonalat, akkor közvetlen jelzést kell alkalmaznia a jobb kezével (a jobb látás miatt), jelezve, a kirűgást vagy a szögletűgást.

Amikor a labda a játékvezető asszisztens helyzetéhez közel keresztezi a kapuvonalat, de tűnhet úgy, hogy a labda még játékban van, akkor a játékvezető asszisztensnek fel kell emelnie a zászlóját, hogy a játékvezetőt tájékoztassa, hogy a labda játékon kívülre került, azután jelezze a kirűgást vagy a szögletűgást.

Amikor a labda a játékvezető asszisztens helyzetétől távol keresztezi a kapuvonalat, akkor a játékvezető asszisztensnek fel kell emelnie a zászlóját, hogy a játékvezetőt tájékoztassa, hogy a labda játékon kívülre került, létesítsen látáskapcsolatot a játékvezetővel, és kövesse a játékvezető döntését. A játékvezető asszisztens akkor alkalmazhat közvetlen jelzést, ha a döntés nyilvánvaló.

Les

Az első, amit a játékvezető asszisztens tesz a les eldöntése után, hogy felemeli a zászlóját. Ez után arra használja a zászlóját, hogy jelezze azt a területét a pályának, ahol a szabálytalanság történt.

Ha a játékvezető nem látja meg azonnal a zászlót, akkor a játékvezető asszisztensnek addig kell jeleznie, amíg észre nem veszik, vagy a labda nem kerül egyértelműen a védő csapat birtokába.

A zászlót jobb kézzel kell felemelni, hogy az asszisztens ne akadályozza a látását.

Játékoscsere

A játékoscsere folyamán először a negyedik játékvezetőnek tájékoztatnia kell a játékvezető asszisztent. Ezután a mérkőzés következő megállításánál a játékvezető asszisztensnek jeleznie kell a játékvezetőnek. Nem szükséges a játékvezető asszisztensnek a felezővonalhoz mennie, mivel a negyedik játékvezető hajtja végre a játékoscsere eljárást.

Ha nincs negyedik játékvezető, akkor a játékvezető asszisztensnek kell segédkeznie a játékoscsere eljárásnál. Ebben az esetben a játékvezetőnek meg kell várnia, amíg visszaér a játékvezető asszisztens a helyére, mielőtt újraindítja a játékot.

Szabálytalanságok

A játékvezető asszisztensnek fel kell emelnie a zászlóját, ha a közvetlen közelében vagy a játékvezető látókörén kívül szabálytalanságot vagy sportszerűtlenséget követtek el. Minden más esetben várnia kell, és felajánlania véleményét, ha szükséges. Ha ez történik, akkor a játékvezető asszisztensnek tájékoztatnia kell a játékvezetőt, mit látott, mit hallott, és mely játékosokat érinti.

A szabálytalanság jelzése előtt a játékvezető asszisztensnek el kell döntenie, hogy

- a szabálytalanság a játékvezető látókörén kívül történt-e, vagy a játékvezetőt gátolták a látásban
- a játékvezető alkalmazott volna-e előnyszabályt, ha látta volna a szabálytalanságot.

Amikor egy szabálytalanságot vagy sportszerűtlenséget követnek el, a játékvezető asszisztensnek

- ugyanazzal a kezével kell felemelnie a zászlót, amelyiket a további jelzésre fogja használni, mert ez tisztán jelzi a játékvezetőnek, hogy ki szabálytalankodott
- látáskapcsolatot kell létesítenie a játékvezetővel
- lengetnie kell enyhén a zászlóját hátra és előre (kerülve a túlzott vagy agresszív mozgatót)
- alkalmaznia kell az elektronikus „beep” jelzést, ha szükséges.

A játékvezető asszisztensnek alkalmaznia kell a „várj és nézz technikát”, hogy engedje a játékot folytatódni, és ne emelje fel a zászlóját, ha annak a csapatnak, amely ellen a szabálytalanságot elkövették, haszna van az előnyszabályból. Ebben az esetben nagyon fontos, hogy a játékvezető asszisztens létesítsen látáskapcsolatot a játékvezetővel.

Szabálytalanságok a büntetőterületen kívül

Amikor a büntetőterületen kívül (a büntetőterület határának közelében) követnek el szabálytalanságot, a játékvezető asszisztens létesítsen látáskapcsolatot a játékvezetővel, hogy lássa, hogy hol helyezkedik, és mit csinál a játékvezető. A játékvezető asszisztensnek a büntetőterület vonalába kell állnia, és fel kell emelnie a zászlóját, ha szükséges.

Ellentámadás esetén a játékvezető asszisztensnek információt kell tudni adni, hogy követtek-e el szabálytalanságot, vagy nem, és ha szabálytalanság volt, akkor a büntetőterületen belül vagy kívül történt, ez mindig elsődleges, és milyen fegyelmezést kell végrehajtani.

Szabálytalanságok a büntetőterületen belül

Amikor a büntetőterületen belül, a játékvezető látókörén kívül követnek el szabálytalanságot, különösen a játékvezető asszisztens helyzetéhez közel, akkor először a játékvezető asszisztensnek látáskapcsolatot kell létesítenie a játékvezetővel, hogy lássa, hogy hol helyezkedik, és mit csinál a játékvezető. Ha a játékvezető nem tesz semmit, akkor a játékvezető asszisztensnek fel kell emelnie a zászlóját, és alkalmaznia kell az elektronikus „beep” jelzést, majd látványosan menni az oldalvonal mentén a szögletzászló felé.

Tömegjelenet

Tömegjelenet esetén a közelebbi játékvezető asszisztens beléphet a játéktérre, hogy segítkezzen a játékvezetőnek. A másik játékvezető asszisztens is figyeljen, és rögzítse az eset részleteit.

Tanácskozás

A fegyelmezési kérdésekben, néhány esetben elég lehet a látáskapcsolat és egy alapvető diszkrét kézjelzés a játékvezető asszisztentől a játékvezető felé.

Az olyan esetekben, amikor szükséges a közvetlen tanácskozás, a játékvezető asszisztens 2-3 méterre előreléphet a játéktérre, ha szükséges. A játékvezető és a játékvezető asszisztens beszélgetésük közben mindketten forduljanak a pálya felé, és kerüljék el, hogy mások hallhassák.

Megkövetelt távolság

Amikor szabadrúgást ítélnek nagyon közel az oldalonhoz, a játékvezető asszisztens helyzetéhez közel, a játékvezető asszisztens beléphet a játéktérre, hogy biztosítsa, hogy a sorfal a labdától 9,15 m-re legyen. A távolságot a labda helyéről állítsa. Ebben az esetben a játékvezetőnek meg kell várnia, amíg visszaér a játékvezető asszisztens a helyére, mielőtt újraindítja a játékot.

Az elvesztegetett idő beszámítása

A játékban sok megszakítás teljesen természetes (pl. bedobások, kirúgások). Beszámítani csak akkor kell, ha ezek túlzott késleltetések.

A játék minden szakaszában az utolsó perc végén a negyedik játékvezető jelzi a minimális pótlólagos időt, amelyről a játékvezető rendelkezett.

A pótlólagos idő kihirdetése nem mutatja precízen a mérkőzésből hátralevő időt. Az idő növelhető, ha a játékvezető azt helyénvalónak tartja, de sohasem csökkenthető.

A játékvezetőnek nem szabad ellensúlyoznia az első félidőbeli időmérési hibáját a második félidő hosszának növelésével vagy csökkentésével.

Labdajetés

Bármelyik játékos (beleértve a kapust is) harcolhat a labdáért. A labdajetésnél nincs elvárás a résztvevő játékosok minimális vagy maximális számára vonatkozóan. A játékvezető nem döntheti el, hogy ki vehet, és ki nem vehet részt a labdajetésnél.

Egy olyan személy, aki nem játékos, érinti a labdát a játéktéren

Ha a játékvezető vagy az ideiglenesen a játéktéren tartózkodó játékvezető asszisztens a játékban lévő labdát érinti, akkor a játék folytatódik, mert a játékvezető és a játékvezető asszisztens a mérkőzés része.

Nem gól

Ha a játékvezető gólt jelez mielőtt a labda teljes terjedelmével áthaladt volna a kapuvonalon, és azonnal észleli a hibáját, akkor a játékot labdajéssel kell újraindítani arról a helyről, ahol a labda a játék megszakításakor volt. Kivéve akkor, ha a kapuelőtéren belül állították meg a játékot, mert ebben az esetben a játékvezető a kapuelőteret határoló, kapuvonallal párhuzamos vonalnak azon a pontján ejti a labdát, amelyik a legközelebb esik ahhoz a helyhez, ahol a labda a játék megszakításakor volt.

Meghatározások

A 11. szabály – A les szövegében a következő meghatározások használatosak:

- A „közelebb van az ellenfél kapuvonalához” kifejezés azt jelenti, hogy egy játékos fejének, testének vagy lábának bármely részének kell közelebb lenni az ellenfél kapuvonalához, a labdánál és az utolsó előtti védőnél is. A karokat nem értjük bele a meghatározásba.
- A „beavatkozik a játékba” kifejezés azt jelenti, hogy megjátsszik, vagy érint egy labdát, amelyet játékostársa adott le vagy érintett.
- A „zavarja az ellenfelet” kifejezés azt jelenti, hogy meggátolja egy ellenfelét a labda megjátsszásában vagy abban, hogy képes legyen a labdát megjátsszani, azzal hogy tisztán akadályozza az ellenfelét a látásban, vagy a mozgásában, vagy mozdulatot tesz, vagy úgy mozog, hogy a játékvezető véleménye szerint becsapja vagy megzavarja egy ellenfelét.
- Az „előnyt szerez a helyzetéből” kifejezés azt jelenti, hogy megjátsszik egy a kapufáról vagy a keresztlécről hozzá lepattanó labdát, miután leshelyzetben volt, vagy megjátsszik egy ellenfeléről hozzá lepattanó labdát, miután leshelyzetben volt.

Szabálysértések

Les szabálytalanság esetén a játékvezető közvetett szabadrúgást ítél a támadó játékos helyéről, ahol akkor volt, amikor egy játékostársa a labdát felé utoljára megjátszotta.

Ha valamelyik védőjátékos bármely okból a játékvezető engedélye nélkül elhagyja a játékeret, akkor a játék következő megszakításáig a les szempontjából úgy kell tekinteni, mint aki a saját kapuvonalán vagy az oldalvonalon van. Ha a játékos szándékosan hagyja el a játékeret, akkor figyelmeztetni kell, amikor a labda legközelebb játékon kívülre kerül.

Magában véve az nem egy szabálytalanság, ha a leshelyzetben lévő támadó lelép a játéktérről, hogy mutassa a játékvezetőnek, hogy nem avatkozik aktívan a játékba. Azonban, ha a játékvezető úgy tekinti, hogy taktikai okból hagyta el a játékeret, és a játéktérre visszatérésével sportszerűtlen előnyhöz jutott, akkor a játékvezetőnek figyelmeztetnie kell sportszerűtlen magatartásért. A játékosnak a játékvezetőtől engedélyt kell kérni a játéktérre visszatéréshez.

Ha egy támadó játékos mozdulatlanul áll a kapufák között a hálón belül, amikor a labda a kapuba kerül, akkor a gólt meg kell ítélni. Azonban, ha a támadó játékos zavarja ellenfelét, a gólt érvényteleníteni kell, a játékost sportszerűtlen magatartásért figyelmeztetni kell, és a játékot labdajárással kell újraindítani arról a helyről, ahol a labda a játék megszakításakor volt. Kivéve akkor, ha a kapuelőtéren belül állították meg a játékot, mert ebben az esetben a játékvezető a kapuelőteret határoló, kapuvonallal párhuzamos vonalnak azon a pontján ejti a labdát, amelyik a legközelebb esik ahhoz a helyhez, ahol a labda a játék megszakításakor volt.



A leshelyzetben lévő támadó (A) nem zavarja ellenfelét, érinti a labdát.
A játékvezető asszisztensnek fel kell emelnie a zászlót, amikor a játékos érinti a labdát.



A leshelyzetben lévő támadó (A) nem zavarja ellenfelét, és nem érinti a labdát.
A játékos nem büntethető, mert nem érintette a labdát.



A leshelyzetben lévő támadó (A) fut a labda felé, és egy nem leshelyzetben lévő csapattársa (B) szintén fut a labda felé, és megjátssza azt. (A) nem büntethető, mert nem érintette a labdát.



Egy leshelyzetben lévő támadó (A) büntethető, mielőtt megjátssza vagy érinti a labdát, ha a játékvezető véleménye szerint nincs olyan nem leshelyzetben lévő csapattársa, akinek lehetősége van megjátsszani a labdát.



A leshelyzetben lévő támadó (1) fut a labda felé, és nem érinti a labdát. A játékvezető asszisztensnek kirúgást kell jeleznie.



A leshelyzetben lévő támadó (A) akadályozza a kapust a látásban. Öt büntetni kell, mert gátolja az ellenfelet a labda megjátásában, vagy abban, hogy képes legyen a labdát megjátásani.



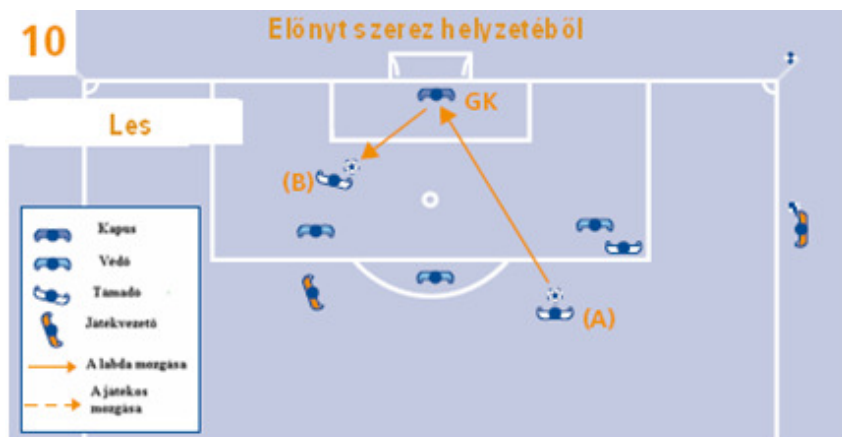
A leshelyzetben lévő támadó (A) nem akadályozza a kapust a látásban, és nem tesz mozdulatot, vagy nem mozog úgy, hogy becsapja vagy megzavarja őt.



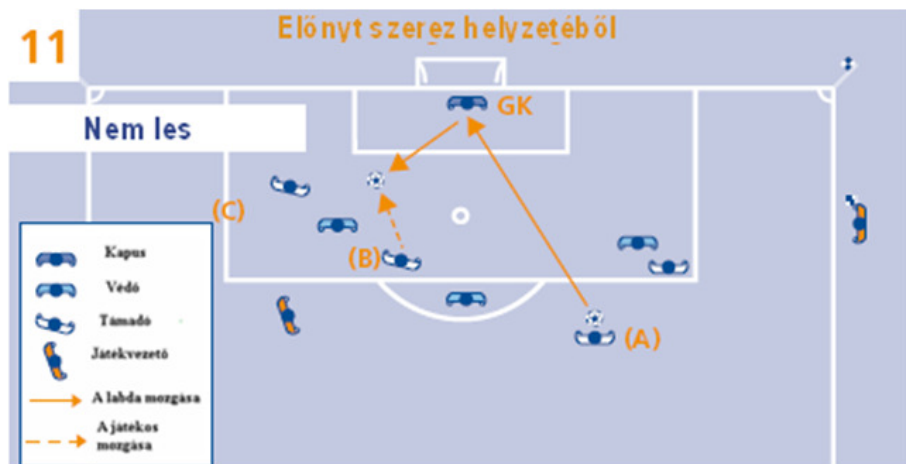
A leshelyzetben lévő támadó (A) fut a labda felé, de nem gátolja ellenfelét a labda megjátásában, vagy abban, hogy képes legyen a labdát megjátítani. (A) nem tesz mozdulatot, vagy nem mozog úgy, hogy becsapja, vagy megzavarja őt (B).



A leshelyzetben lévő támadó (A) fut a labda felé, és gátolja ellenfelét (B) a labda megjátásában, vagy abban, hogy képes legyen a labdát megjátasani. (A) mozdulatot tesz, vagy úgy mozog, hogy becsapja, vagy megzavarja (B)-t.



A kapusról az (A) lövése a odapattan csapattársához, (B)-hez, akit büntetni kell a labda megjátásáért, mert korábban leshelyzetben volt.



(A)-nak a kapusról lepattanó lövése után a labdát a nem lesen lévő csapattársa, (B) játssza meg.

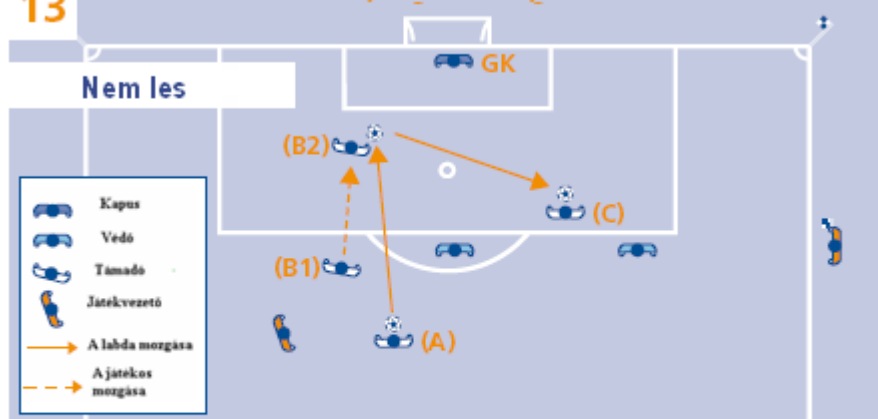
A leshelyzetben lévő (C) nem büntetendő, mert nem szerzett előnyt helyzetéből, mert nem érintette a labdát.



Az (A) lövése az ellenfélről odapattan csapattársához, (B) támadó játékoshoz aki büntetendő, **a labda megjátsszásáért**, mert korábban **leshelyzetben volt**.

13

Előnyt szerez helyzetéből



A leshelyzetben lévő támadó (C) nem zavarja ellenfelét, amikor egy csapattársa (A) a labdát a nem lesen lévő (B1) játékoshoz továbbítja, aki az ellenfél kapuja felé fut (B2), és megjátssza a labdát csapattársának (C).

A támadó (C) nem büntethető, mert amikor a labdát hozzá továbbították, nem volt lesen.

A szabálytalanság alapfeltételei

A következő feltételeknek kell teljesülnie a szabálytalansághoz:

- egy játékos követi el
- a játéktéren történik
- akkor történik, amikor a labda játékban van.

Ha a játékvezető egy olyan szabálytalanság miatt állítja meg a játékot, amely a játéktéren kívül történik (amikor a labda játékban van), a játékot labdajárással kell újraindítani arról a helyről, ahol a labda a játék megszakításakor volt. Kivéve akkor, ha a kapuelőtéren belül állították meg a játékot, mert ebben az esetben a játékvezető a kapuelőteret határoló, kapuvonallal párhuzamos vonalnak azon a pontján ejti a labdát, amelyik a legközelebb esik ahhoz a helyhez, ahol a labda a játék megszakításakor volt.

Gondatlanság, felelőtlenység, túlzott mértékű erőbevetés

A „gondatlan” azt jelenti, hogy egy játékos az ellenfele megtámadásakor a figyelem és a megfontolás hiányát mutatja, vagy cselekedetében nincs óvatosság.

- Ha egy szabálytalanságot gondatlannak ítélik meg, akkor további fegyelmezés nem szükséges.

A „felelőtlen” azt jelenti, hogy egy játékos teljesen figyelmen kívül hagyja ellenfelére nézve cselekedetének veszélyességét vagy annak következményeit.

- Ha egy játékos felelőtlenül játszik, akkor figyelmeztetni kell.

Az „túlzott mértékű erőbevetés” azt jelenti, hogy egy játékos messze túllépi a szükséges erőbevetést és az ellenfelének sérülésveszélyt okoz.

- Ha egy játékos túlzott mértékű erőbevetést alkalmaz, akkor ki kell állítani.

Az ellenfél támadása testtel

Az ellenfél támadása testtel egy harc a területért a kar és a könyök használata nélkül, amikor a labda megjátszható közelségben van.

Az ellenfél támadása testtel szabálytalan, ha az

- gondatlan
- felelőtlen
- túlzott mértékű erőbevetéssel történik.

Az ellenfél visszatartása

Az ellenfél visszatartása azt a cselekményt fedi, amikor a keze, karja vagy a teste használatával valaki ellenfelét a mozgásában gátolja.

Emlékeztetjük a játékvezetőket, hogy korán avatkozzanak közbe, és megfelelően kezeljék az ellenfél visszatartásának szabálytalanságát különösen a büntetőterületen belül a szögletrúgásoknál és a szabadrúgásoknál.

Az ilyen helyzetek kezelése:

- a játékvezető szólítsa fel azt a játékost, aki visszatartja ellenfelét, mielőtt a labda játékba kerül
- figyelmeztesse azt a játékost, aki folytatja a visszatartást mielőtt a labda játékba kerül
- ítéljen közvetlen szabadrúgást vagy büntetőrúgást, és figyelmeztesse a játékost, ha ez akkor történik, amikor a labda játékban van.

Ha egy védő a támadót a büntetőterületen kívül kezdi visszatartani, de a visszatartást a büntetőterületen belül is folytatja, akkor a játékvezetőnek büntetőrúgást kell ítélnie.

Fegyelmezési szankciók

- Sportszerűtlen magatartásért figyelmeztetni kell a játékost, amikor azért tartja vissza ellenfelét, hogy gátolja abban, hogy megszerezze a labdát, vagy előnyös helyzetbe kerüljön.
- Ki kell állítani azt a játékost, aki az ellenfele visszatartásával nyilvánvaló gólhelyzetet semmisít meg.
- Az ellenfél visszatartásának más eseteiben nincs további fegyelmezési akció.

A játék újraindítása

- Közvetlen szabadrúgással arról a helyről, ahol a szabálytalanság történt (lásd 13. szabály – A szabadrúgás helye) vagy büntetőrúgással, ha a szabálytalanság a büntetőterületen belül történt.

A labda kezezése

A labda kezezése azt a szándékos cselekedetet jelzi, amikor egy játékos a kezével, vagy karjával kerül érintkezésbe a labdával. A játékvezető a következőket vegye figyelembe:

- a kéz mozog a labda felé (nem a labda a kéz felé)
- az ellenfél és a labda közötti távolság (váratlan labda)
- a kéz helyzete nem szükségszerűen jelenti, hogy ez egy szabálysértés
- a labda érintése egy kézben lévő tárggyal (ruházat, sípcsontvédő) szabálysértésnek számít
- a labda megdobása egy tárggyal (egy cipő, sípcsontvédő, stb.) szabálysértésnek számít.

Fegyelmezési szankciók

Vannak körülmények, amikor sportszerűtlen magatartásért figyelmeztetés szükséges, amikor egy játékos szándékosan kezezi a labdát. Például, amikor egy játékos

- szándékosan és látványosan kezezi a labdát, hogy ellenfelét meggátolja, hogy a birtokába kerüljön a labda
- a labda szándékos kezezésével kísérel meg gólt elérni.

Ki kell állítani azt a játékost, aki a labda szándékos kezezésével gólt vagy nyilvánvaló gólhelyzetet akadályoz meg. Ez a büntetés nem abból a cselekedetből fakad, hogy a játékos szándékosan kezezi a labdát, hanem abból az elfogadhatatlan és sportszerűtlen beavatkozásból, amely egy gól elérését akadályozza meg.

A játék újraindítása

- Közvetlen szabadrúgással arról a helyről, ahol a szabálytalanság történt (lásd 13. szabály – A szabadrúgás helye) vagy büntetőrúgással.

A saját büntetőterületén kívül a kapusra is ugyanazok a megszorítások vonatkoznak a labda kezezésével kapcsolatban, mint a többi játékosra. A saját büntetőterületén belül a kapus nem lehet vétkes közvetlen szabadrúgást igénylő kezezésben, vagy bármilyen más, a labda kezezésével kapcsolatos szabálytalanságban. Azonban vétkes lehet számos olyan szabálytalanságban, amely közvetett szabadrúgást von maga után.

A kapusok szabálytalanságai

Nem megengedett, hogy a kapusok a kezükben 6 másodpercnél tovább birtokolják a labdát. Úgy tekintjük, hogy a kapus birtokolja a labdát

- amíg a labda a kezei között vagy a keze és bármilyen felület (pl. talaj vagy a saját teste) között van
- amíg a labdát a kinyújtott, nyitott kezén tartja
- amíg pattogtatja talajra vagy feldobja a levegőbe.

Nem támadhatja ellenfele a labdát kezével birtokló kapust.

A következő esetekben nem megengedett, hogy a kapus a saját büntetőterületén belül a kezével érintse a labdát:

- ha miután kiengedte a birtokából, ismét kezeli a labdát mielőtt bármely más játékos érintette volna:
 - Akkor tekintjük, hogy a kapus felügyeli a labdát, ha a kezének vagy karjának bármely részével érinti, kivéve, ha az véletlenül lepattan róla, például egy védése után.
 - A labda birtoklásába az is beletartozik, amikor a kapus szándékosan hárítja azt.
- ha kézzel érinti a labdát, miután azt egy játékostársa szándékosan hozzárúgta
- ha kézzel érinti a labdát, miután azt közvetlenül az egyik játékostársa bedobása után kapta.

A játék újraindítása

- Közvetett szabadrúgással arról a helyről, ahol a szabálytalanság történt (lásd 13. szabály – A szabadrúgás helye).

A kapusok elleni szabálytalanságok

- Szabálytalanság, ha egy játékos akadályozza a kapust, hogy megszabaduljon a kezében tartott labdától.
- Azt a játékost, aki megrúgja vagy megkísérli megrúgni a labdát, amikor a kapus éppen megszabadul attól, büntetni kell, mert veszélyesen játszik.
- Szabálytalanság a kapus mozgását korlátozni sportszerűtlen feltartóztatással, például a szögletrúgás elvégzésekor.

Veszélyes játék

A veszélyes játék egy olyan cselekvés, amikor egy játékos ugyan a labdát próbálja megjátszani, de közben valakire nézve sérülésveszélyes (beleértve magát a játékost is): Ezt az ellenfél közelében követik el, és meggátolják az ellenfelet a labda megjátszásában a sérüléstől való félelmük miatt.

Az ollózás megengedett, ha a játékvezető véleménye szerint nem veszélyes az ellenfélre.

A veszélyes játéknál nincs testi érintkezés a játékosok között. Ha van testi érintkezés, akkor a cselekvés egy közvetlen szabadrúgással vagy büntetőrúgással büntetendő szabálytalansággá válik. Ha van testi érintkezés, akkor alaposan fontolja meg a játékvezető azt, hogy nagy valószínűséggel elkövettek sportszerűtlenséget is.

Fegyelmezési szankciók

- Ha egy játékos egy „normális” ütközet során játszik veszélyesen, akkor a játékvezető ne alkalmazzon fegyelmezést. Ha a cselekményben benne van a sérülés nyilvánvaló kockázata, akkor a játékvezető figyelmeztesse a játékost.
- Ha a játékos a veszélyes játékaival egy nyilvánvaló gólhelyzetet semmisít meg, akkor a játékvezető állítsa ki a játékost.

A játék újraindítása

- Közvetett szabadrúgással arról a helyről, ahol a szabálytalanság történt (lásd 13. szabály – A szabadrúgás helye).

- Ha van érintkezés, akkor egy más szabálytalanságot követtek el, és közvetlen szabadrúgással vagy büntetőrúgással büntetendő.

Az ellenfél mozgásának akadályozása

Az ellenfél mozgásának akadályozása az ellenfél útjába kerülést jelenti, hogy ellenfelét gátolja, akadályozza, lelassítsa vagy irányváltoztatásra kényszerítse, amikor a labda egyikük megjátszható közelségében sincs.

Minden játékosnak joga van helyezkedni a játéktéren, az ellenfél útjában lenni nem ugyanaz, mint az ellenfél útjába kerülni.

A labda fedezése megengedett. Az a játékos, aki taktikai okból megy az ellenfele és a labda közé, egészen addig nem követ el szabálytalanságot, amíg a labdát megjátszható közelségen belül tartja, és a karjával vagy testével nem tartja távol ellenfelét. Ha a labda megjátszható közelségben van, akkor az ellenfele a játékost testtel sportszerűen támadhatja.

A játék újraindításának késleltetése a kártya felmutatása miatt

Ha a játékvezető elhatározta, hogy felmutat egy kártyát, akár figyelmeztetni vagy kiállítani egy játékost, a játéknak nem szabad újraindulni, amíg a szankcionálást el nem intézte.

Figyelmeztetés sportszerűtlen magatartásért

Különböző körülmények esetén kell a játékost sportszerűtlen magatartásért figyelmeztetni. Például, ha egy játékos

- a közvetlen szabadrúgást maga után vonó 7 szabálytalanság valamelyikét felelőtlenül követi el
- taktikai okból szabálysértést követ el, hogy egy ígéretes akciót megakadályozzon vagy szétdaraboljon
- taktikai okból visszatartja ellenfelét, hogy elhúzza őt a labdától, vagy megakadályozza abban, hogy a labdát megszerezze
- kezeli a labdát, hogy ezzel megakadályozza az ellenfelét, hogy a labdát birtokába vegye, vagy egy támadás kifejlődjék (kivéve a saját büntetőterületén lévő kapust)
- kezeli a labdát, hogy megpróbáljon gólt elérni (függetlenül attól, hogy sikerült-e a próbálkozása vagy nem)
- megpróbálja becsapni a játékvezetőt azzal, hogy sérülést színlel, vagy tettet, hogy szabálytalankodtak ellene (szimulálás)
- a játék folyamán a játékvezető engedélye nélkül helyet cserél a kapussal
- cselekedete a játék iránti tisztelet hiányát mutatja
- megjátssza a labdát, miközben lesétál a játéktérről, miután engedélyezték neki a játéktér elhagyását
- szavakkal zavarja ellenfelét a játék folyamán vagy az újraindításakor
- nem engedélyezett jeleket helyez a játéktérre
- szándékosan becsapja a játékvezetőt úgy, hogy amikor a labda játékban van, fejével, mellel, térdel stb. odajátshatja kapusához a labdát azért, hogy kijátssza a szabályt. Függetlenül attól, hogy a kapus érinti-e kézzel a labdát vagy sem, mert a szabálytalanságot a mezőnyjátékos követi el, aki ki akarja játszani a 12. szabály betűjét és szellemét. A játék közvetett szabadrúgással indul újra.
- szándékosan becsapja a játékvezetőt úgy, hogy a szabály kijátszásával, a szabadrúgás végrehajtása során a kapusához játssza a labdát. A játékos figyelmeztetése után a szabadrúgást meg kell ismételni.

A gól ünneplése

Megengedhető, hogy a gólt elérő játékos kimutassa örömét, de az ünneplés nem lehet túlzott.

A gól indokolt ünneplése megengedett, de nem támogatandó a megkoreografált gólöröm gyakorlata, amely túlzott időhúzást eredményez, és a játékvezetőket utasítást kapnak, hogy az ilyen esetekben avatkozzanak közbe.

A játékost figyelmeztetni kell, ha

- a játékvezető véleménye szerint olyan gesztusokat tesz, amely provokatív, gúnyolódó vagy indulatokat szító
- az elválasztó korlátra (kerítésre) mászással ünnepli a gólt
- a fején keresztülhúzza a mezét, vagy a mezével elfedi a fejét
- a gól ünneplésekor maszkkal vagy más, hasonló tárggyal eltakarja a fejét vagy az arcát.

A gólöröm közben a játéktér elhagyása önmagában még nem egy figyelmeztetendő szabálytalanság, de lényeges, hogy a játékosok térjenek vissza a játéktérre, amint ez lehetséges.

A gólörömmel kapcsolatban a játékvezetőktől elvárjuk, hogy a megelőzés és a józanész gyakorlatát kövessék.

Szavakkal vagy mozdulatokkal tiltakozás

Figyelmeztetni kell azt a játékost, aki tiltakozik (szóban vagy másként) a játékvezető ítélete ellen.

A csapatkapitánynak, noha felelős csapatának magatartásáért, a játékszabályok szerint nincsenek különleges jogai.

A játék újraindításának késleltetése

A játékvezetőknek figyelmeztetni kell azon játékosokat, akik késleltetik különböző eljárásokkal a játék újraindítását, mint például

- rossz helyről végzi el a szabadrúgást avval a céllal, hogy a játékvezető megismételtesse
- bedobáshoz készülődik, majd átengedi a dobást egy csapattársának
- amikor a játékvezető megállítja a játékot, elrúgja, vagy elviszi a labdát
- túl sokat késlekedik a szabadrúgás vagy bedobás elvégzésével
- amikor lecserélik, késlekedik a játéktér elhagyásával.
- összetűzést idéz elő úgy, hogy szándékosan megérinti a labdát, miután a játékvezető a játékot megállította.

Következetes szabálysértés

A játékvezetőknek mindenkor fel kell készülni azokra a játékosokra, akik következetesen megsértik a szabályokat. Különösen azt kell felismerniük, amikor a játékos különböző szabálytalanságokat követ el. Ilyenkor is figyelmeztetni kell, mert következetesen megsérti a szabályokat.

Nincs megadva a szabálysértésekhez egy konkrét szám, amelyet a „következetesség” vagy előfordulások számának mintájaként neveztek ki – ez teljesen elbírálás kérdése, amellyel a játék hatékony irányítását kell elérni.

Súlyos szabálytalanság

Egy játékos súlyos szabálytalanságban vétkes, ha egy ellenfél ellen túlzott mértékű erőbevetést vagy kegyetlenséget alkalmaz a labdáért vívott küzdelemben, amikor a labda játékban van.

Azt a lábbal támadást, amely veszélyezteti az ellenfél testi épségét, súlyos szabálytalanságként kell büntetni.

Bármely játékos, aki a labdáért vívott küzdelemben támadja ellenfelét előlről, oldalról vagy hátulról, használja egyik vagy mindkét lábát túlzott mértékű erőbevetéssel és veszélyezteti ellenfelét, súlyos szabálytalanságban vétkes.

A súlyos szabálytalanságok esetén ne alkalmazzanak előnyszabályt, hacsak nincs ezután egy nyilvánvaló gólszerzési lehetőség. A játékvezető akkor állítsa ki a súlyos szabálytalanságban vétkes játékost, amikor a labda legközelebb játékon kívülre.

A súlyos szabálytalanságban vétkes játékost ki kell állítani, és a játékot közvetlen szabadrúgással kell újraindítani arról a helyről, ahol a szabálytalanság történt (lásd 13. szabály – A szabadrúgás helye) vagy büntetőrúgással (ha a szabálysértés az elkövető büntetőterületén belül történt).

Erőszakos cselekedet

Egy játékos erőszakos cselekedetben vétkes, amikor egy ellenfél ellen túlzott mértékű erőbevetést vagy kegyetlenséget alkalmaz nem a labdáért vívott küzdelemben.

Akkor is erőszakos cselekedetben vétkes, amikor egy csapattársa vagy bármely más személy ellen túlzott mértékű erőbevetést vagy kegyetlenséget alkalmaz.

Erőszakos cselekedet történhet akár a játéktéren, akár annak határain kívül, amikor a labda játékban vagy játékon kívül van.

Az erőszakos cselekedet esetén ne alkalmazzanak előnyszabályt, hacsak nincs ezután egy nyilvánvaló gólszerzési lehetőség. A játékvezetőnek akkor kell kiállítania az erőszakos cselekedetben vétkes játékost, amikor a labda legközelebb játékon kívülre kerül.

Emlékeztetjük a játékvezetőket, hogy az erőszakos cselekedet gyakran tömegjelenethez vezet, ezért aktív közbeavatkozással meg kell próbálni ezt megelőzni.

Ki kell állítani azt a játékost, cserejátékost vagy lecserélt játékost, aki erőszakos cselekedetben vétkes.

A játék újraindítása

- Ha a labda játékon kívül volt, akkor a játék az előző ítéletnek megfelelően indul újra.
- Ha a labda játékban volt, és a szabálytalanság a játéktéren kívül történt:
 - ha a játékos már a játéktéren kívül volt, és ott követi el a szabálytalanságot, akkor a játék labdaejtéssel indul újra arról a helyről, ahol a labda a játék megszakításakor volt. Kivéve akkor, ha a kapuelőtéren belül állították meg a játékot, mert ebben az esetben a játékvezető a kapuelőteret határoló, kapuvonallal párhuzamos vonalnak azon a pontján ejti a labdát, amelyik a legközelebb esik ahhoz a helyhez, ahol a labda a játék megszakításakor volt
 - ha a játékos elhagyja a játékteret, hogy elkövesse a szabálytalanságot, akkor a játék közvetett szabadrúgással indul újra arról a helyről, ahol a labda a játék megszakításakor volt (lásd 13. szabály – A szabadrúgás helye).
- Ha a labda játékban volt, és a szabálytalanság a játéktéren történt:
 - egy ellenféllel szemben, akkor a játék közvetlen szabadrúgással indul újra arról a helyről, ahol a szabálytalanság történt (lásd 13. szabály – A szabadrúgás helye) vagy büntetőrúgással (ha a szabálysértés az elkövető büntetőterületén belül történt))
 - egy csapattárrsal szemben, akkor a játék közvetett szabadrúgással indul újra arról a helyről, ahol a szabálytalanság történt (lásd 13. szabály – A szabadrúgás helye)
 - egy cserejátékossal vagy lecserélt játékossal szemben, akkor a játék közvetett szabadrúgással indul újra arról a helyről, ahol a labda a játék megszakításakor volt (lásd 13. szabály – A szabadrúgás helye)
 - a játékvezetővel vagy egy játékvezető asszisztenssel szemben, akkor a játék közvetett szabadrúgással indul újra arról a helyről, ahol a szabálytalanság történt (lásd 13. szabály – A szabadrúgás helye)
 - egy más személlyel szemben, akkor a játék labdaejtéssel indul újra arról a helyről, ahol a labda a játék megszakításakor volt. Kivéve akkor, ha a kapuelőtéren belül állították meg a játékot, mert ebben az esetben a játékvezető a kapuelőteret határoló, kapuvonallal párhuzamos vonalnak azon a pontján ejti a labdát, amelyik a legközelebb esik ahhoz a helyhez, ahol a labda a játék megszakításakor volt.

Szabálytalanságok, amelyeknél dobnak egy tárgyat (vagy a labdát)

Amikor a labda játékban van, és egy játékos, cserejátékos vagy lecserélt játékos felelőtlenül dob egy tárgyat az ellenfeléhez vagy más személyhez, akkor a játékvezető állítsa meg a játékot, és figyelmeztesse a játékost, cserejátékost vagy lecserélt játékost.

Amikor a labda játékban van, és egy játékos, cserejátékos vagy lecserélt játékos túlzott mértékű erőbevetéssel dob egy tárgyat az ellenfeléhez vagy más személyhez, akkora játékvezető állítsa meg a játékot, és erőszakos cselekedetért állítsa ki a játékost, cserejátékost vagy lecserélt játékost.

A játék újraindítása

- ha egy játékos a saját büntetőterületén belül áll, és a büntetőterületen kívül álló ellenfeléhez dob egy tárgyat, akkor a játékvezető az ellenfél csapata javára megítélt közvetlen szabadrúgással indítsa újra a játékot arról a helyről, ahol eltalálta, vagy eltalálta volna ellenfelét
- ha egy játékos a saját büntetőterületén kívül áll, és a büntetőterületen belül álló ellenfeléhez dob egy tárgyat, akkor a játékvezető büntetőrúgással indítsa újra a játékot
- ha egy játékos a játéktéren belül áll, és a játéktéren kívül álló bármely személyhez dob egy tárgyat, akkor a játékvezető közvetett szabadrúgással indítsa újra a játékot arról a helyről, ahol a labda a játék megszakításakor volt (lásd 13. szabály – A szabadrúgás helye)
- ha egy játékos a játéktéren kívül áll, és a játéktéren belül álló ellenfeléhez dob egy tárgyat, akkor a játékvezető az ellenfél csapata javára megítélt közvetlen szabadrúgással indítsa újra a játékot arról a helyről, ahol eltalálta, vagy eltalálta volna ellenfelét vagy büntetőrúgással (ha a szabálysértés az elkövető büntetőterületén belül történt)
- ha egy cserejátékos vagy egy lecserélt játékos a játéktéren kívül áll, és a játéktéren belül álló ellenfeléhez dob egy tárgyat, akkor a játékvezető az ellenfél csapata javára megítélt közvetett szabadrúgással indítsa újra a játékot arról a helyről, ahol a labda a játék megszakításakor volt (lásd 13. szabály – A szabadrúgás helye).

Gól vagy nyilvánvaló gólhelyzetet megsemmisítése

Két kiállításos szabálytalanság foglalkozik azzal, hogy meggátolja ellenfelének a nyilvánvaló gólszerzési lehetőségét. Ez a szabálytalanság nem szükségszerűen a büntetőterületen belül történik meg.

Ha a játékvezető előnyszabályt alkalmaz egy nyilvánvaló gólhelyzetben, és közvetlenül gólt érnek el, annak ellenére, hogy az ellenfél kezezte a labdát vagy szabálytalankodott ellenfelével, akkor a játékos nem állítható ki, de azért figyelmeztethető.

A játékvezetők a következő körülményeket vegyék figyelembe, amikor arról döntenek, hogy kiállítanak-e egy játékost gól vagy nyilvánvaló gólhelyzet megsemmisítéséért:

- a szabálytalanság és a kapu közötti távolság
- a labda megtartásának vagy megszerzésének valószínűsége
- a játék iránya
- a védők elhelyezkedése és száma
- az ellenfél nyilvánvaló gólszerzési lehetőségét megsemmisítő szabálytalanság lehet olyan, amiért közvetlen, vagy olyan, amiért közvetett szabadrúgás jár.

Végrehajtás

A labda akkor kerül játékba, ha elrúgták, és elmozdul.

A szabadrúgás úgy is elvégezhető, hogy a labdát egy lábbal vagy két lábbal egyszerre felemelik.

A szabadrúgás elvégzése közben az ellenfél megtévesztésére irányuló cselezés a labdarúgás részeként megengedett. Azonban, ha a játékvezető véleménye szerint a cselezés egy sportszerűtlen magatartásnak tekinthető, akkor a játékost figyelmeztetni kell.

Ha egy játékos a szabadrúgás elvégzése folyamán nem gondatlanul, nem felelőtlenül, és nem is túlzott mértékű erőbevetéssel, de szándékosan nekirúgja a labdát az ellenfelének, hogy másodszor is megjátszhassa a labdát, akkor a játékvezetőnek tovább kell engednie a játékot.

A közvetett szabadrúgás elvégzését meg kell ismételni, ha a játékvezető nem emeli fel a karját, hogy jelezze, hogy a rúgás közvetett, és a labdát közvetlenül a kapuba rúgják. A játékvezető hibája az eredeti közvetett szabadrúgást nem érvényteleníti.

Távolság

Ha egy játékos úgy határoz, hogy gyorsan végzi el a szabadrúgást, és a labdához 9,15 m-nél közelebb lévő ellenfél közbeavatkozik, akkor a játékvezetőnek tovább kell engednie a játékot.

Ha egy játékos úgy határoz, hogy gyorsan végzi el a szabadrúgást, és a labda közelében lévő ellenfél szándékosan akadályozza a szabadrúgás elvégzésében, akkor a játékvezetőnek figyelmeztetnie kell a játékost a játék újraindításának késleltetéséért.

Ha a védőcsapat szabadrúgást végez el a saját büntetőterületén, és az ellenfél egy vagy több játékosa a büntetőterületen belül marad, mert a védő úgy határozott, hogy gyorsan végzi el a szabadrúgást, és az ellenfelének nem volt ideje elhagyni a büntetőterületet, akkor a játékvezetőnek tovább kell engednie a játékot.

Végrehajtás

A büntetőrúgásnál a nekifutás alatt az ellenfél megtévesztésére irányuló cselekezés a labdarúgás részeként megengedett. Azonban, a rúgás közbeni a cselekezés, ha már a nekifutást befejezte, az már a 14. szabály megsértésének, és sportszerűtlen magatartási cselekedetnek tekintendő, amiért a játékost figyelmeztetni kell.

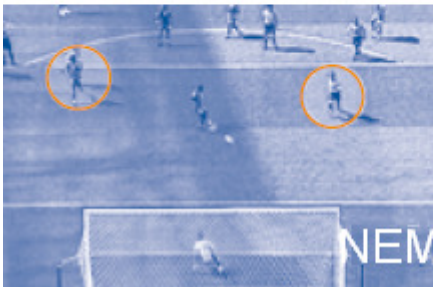
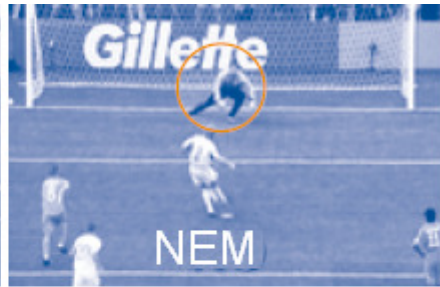
Felkészülés a büntetőrúgásra

A büntetőrúgás elvégzése előtt a következő követelményeket kell a játékvezetőnek ellenőriznie:

- azonosították a rúgó játékost
- a labdát megfelelően a büntetőpontra helyezték
- a kapus a kapuvonalon a kapufák között arccal a rúgó játékos felé van
- a rúgó játékos és a kapus csapattársai:
 - a büntetőterületen kívül vannak
 - a büntetőterület ívén kívül vannak
 - a labda mögött vannak.

Szabálysértések a síp után, a labda játékba kerülése előtt

Belépés	A rúgás kimenetele	
	Gól	Nem gól
Támadó játékos	A büntetőrúgás megismétlése	Közvetett szabadrúgás
Védő játékos	Gól	A büntetőrúgás megismétlése
Mindkettő	A büntetőrúgás megismétlése	A büntetőrúgás megismétlése



Végrehajtások - Szabálysértések

Emlékeztetjük a játékvezetőket, hogy az ellenfelek nem lehetnek 2 m-nél közelebb ahhoz a ponthoz, ahol a bedobást elvégzik. Ahol szükséges, ott a játékvezetőnek fel kell szólítania a bedobás előtt az ezen a távolságon belül tartózkodó játékosokat, és figyelmeztetnie azt a játékost, aki azután nem vonul vissza a megfelelő távolságra. A játék bedobással indul újra.

Ha egy játékos a bedobás szabályos elvégzése folyamán nem gondatlanul, nem felelőtlenül, és nem is túlzott mértékű erőbevetéssel, de szándékosan nekidobja a labdát az ellenfelének, hogy újra megjátszhassa a labdát, akkor a játékvezetőnek tovább kell engednie a játékot.

Ha a labda a bedobásból közvetlenül az ellenfél kapujába kerül, akkor kirúgást kell ítélnie a játékvezetőnek. Ha a labda a bedobásból közvetlenül a bedobást végző csapat kapujába kerül, akkor szögletrúgást kell ítélnie a játékvezetőnek.

Ha a labda a földet éri mielőtt bekerül a játéktérre, akkor ugyanaz a csapat végzi el ismét a bedobást ugyanarról a helyről, feltéve, hogy a bedobás a szabályos volt. Ha a bedobás nem volt szabályos, akkor az ellenfél végzi el.

Végrehajtások - Szabálysértések

Ha egy játékos, aki szabályosan végzi el a kirúgást, szándékosan másodszor megjátssza a labdát, miután az elhagyta a büntetőterületet, és mielőtt más játékos érintette volna, akkor közvetett szabadrúgás ítélendő az ellenfél csapata javára arról a helyről, ahol a második érintés történt (lásd 13. szabály – A szabadrúgás helye). Azonban, ha a játékos kézzel érinti a labdát, akkor közvetlen szabadrúgással kell büntetni, és szükség esetén még fegyelmezési szankcióval is.

Ha egy védő szabálytalanságot követ el egy olyan ellenféllel szemben, aki a labda játékba kerülése előtt belépett a büntetőterületre, akkor a kirúgást meg kell ismételni, és a szabálytalanság természetétől függően a védő figyelmeztethető vagy kiállítható.

Végrehajtások - Szabálysértések

Emlékeztetjük a játékezőket, hogy az ellenfél játékosainak legalább 9,15 m-re kell maradniuk a sarokívtől, amíg a labda játékba kerül (a játéktéren kívül használható egy nem kötelező jel). A játékezőnek a szöglettrúgás elvégzése előtt fel kell szólítania az ezen a távolságon belül lévő játékosokat, ha szükséges, és figyelmeztetnie azt a játékosot, aki azután nem vonul vissza a megfelelő távolságra.

Ha a rúgó játékos másodszor érinti a labdát, mielőtt más játékos érintette volna, akkor közvetett szabadrúgást kell ítélni arról a helyről, ahol a második érintés történt (lásd 13. szabály – A szabadrúgás helye).

Ha egy játékos a szöglettrúgás szabályos elvégzése folyamán nem gondatlanul, nem felelőtlenül, és nem is túlzott mértékű erőbevetéssel, de szándékosan nekirúgja a labdát az ellenfelének, hogy ismét megjátshassa a labdát, akkor a játékezőnek tovább kell engednie a játékot.

A labdát a sarokíven belül kell elhelyezni, és akkor kerül játékba, amikor elrúgták, ezért a labdának nem kell elhagynia a sarokívet, hogy játékba kerüljön.

Az ábra néhány szabályos és szabálytalan helyzetet mutat be.



A büntetőpontról végzett rúgások

Végrehajtás

- A büntetőpontról végzett rúgások nem része a mérkőzésnek.
- Azt a büntetőterületet, amelynek büntetőpontjáról a rúgásokat végzik, csak akkor lehet kicserélni, ha a kapuja vagy a területe használhatatlanná válik.
- Ha már minden jogosult játékos végzett rúgást a büntetőpontról, akkor nem kell ugyanazt a sorrendet tartani, mint a rúgások első körében.
- Mindkét csapat felelős azért, hogy a mérkőzés végén a játéktéren lévő játékosok közül válasszák ki a rúgást végzőket, és azért, hogy milyen sorrendben végezzék a rúgásokat.
- Egy sérült mezőnyjátékost nem lehet helyettesíteni a büntetőpontról végzett rúgások elvégzése alatt.
- Ha a kapust kiállítják a büntetőpontról végzett rúgások elvégzése alatt, akkor őt a mérkőzést befejező játékosok egyikével kell helyettesíteni.
- A játékos, cserejátékos és lecserélt játékos figyelmeztethető vagy kiállítható a büntetőpontról végzett rúgások elvégzése alatt.
- A játékvezetőnek nem szabad félbeszakítania a mérkőzést, ha egy csapat 7-nél kevesebb játékosal marad a büntetőpontról végzett rúgások elvégzése alatt.
- Ha egy játékos megsérül, vagy kiállítják a büntetőpontról végzett rúgások elvégzése alatt, és a csapatának egy játékosal kevesebbje lesz, akkor a játékvezetőnek nem kell lecsökkentenie a másik csapatban a rúgást végző játékosok számát. Az csak a büntetőpontról végzett rúgások kezdetén megkövetelt, hogy mindkét csapatból egyenlő számú játékos legyen.

(Jóváhagyta az International Board 1993 februárjában)

A testület neve és összetétele

A Board neve: International Football Association Board. A Board tagjai — a továbbiakban "szövetségesek" — az Angol Labdarúgó Szövetség (The Football Association), a Skót Labdarúgó Szövetség, Wales Labdarúgó Szövetsége, az Ír Labdarúgó Szövetség (Észak-Írország) és a FIFA. Mindegyik tag négy küldötttel képviseltetheti magát.

A Board feladata

A Board feladata, hogy megvitassa a benyújtott szabálmódosítási javaslatokat és döntsön azokról, valamint egyéb, a labdarúgó szövetségekre vonatkozó kérdésekben, amelyeket a Board éves rendes ülése, a Boardot alkotó szövetségek megfelelő gyűlése, a kontinentális uniók vagy a tagszövetségek a Board hatáskörébe utalnak.

A Board ülései

A Board évente kétszer ül össze. Az éves rendes ülésre megállapodás szerint februárban vagy márciusban kerül sor.

Az éves adminisztratív ülést szeptemberben vagy októberben tartják, megállapodás szerint. A rendes és az adminisztratív ülés helyszínét és időpontját az előző évi rendes ülésen határozzák meg.

Az évenkénti rendes és adminisztratív ülést ugyanaz a szövetség rendezi.

Az ülésen a rendező szövetség egyik képviselője elnököl. Az üléseket minden évben más szövetség rendezi, rotációs rendszer szerint.

Az éves rendes ülés

Az éves rendes ülést felhatalmazták, hogy megvitassa a benyújtott szabálmódosítási javaslatokat és döntsön azokról, és más lényeges, labdarúgó szövetségeket érintő ügyekről, amelyek a Board hatáskörébe esnek.

Az éves adminisztratív ülés

Az éves adminisztratív ülésre megállapodás szerint szeptemberben vagy októberben kerül sor. Az ülést a Boardhoz tartozó általános ügyletek megvitatására hatalmazták fel. Ilyen ügyekben döntéseket is hozhat, de az éves adminisztratív ülésnek nincs felhatalmazása a Játékszabályok módosítására.

Eljárási szabályok

Az éves rendes ülés

Minden szövetség december 1-jéig írásban küldi be javaslatait, szabályváltoztatási ajánlásait, szabályváltoztatási kísérlet engedélyezése iránti igényét és egyéb vitára ajánlott témáját azon szövetség titkárának, amely a Board következő ülést rendezi. Ezek kinyomtatásának és szétküldésének határideje december 14. A szétküldött anyaggal kapcsolatos kiegészítések és módosítások január 14-ig juttathatók el, ugyancsak írásban, a rendező szövetséghez, amely ezeket február 1-jéig kinyomtatja és szétküldi a tagszövetségeknek.

Az éves adminisztratív ülés

Minden szövetség legkésőbb az ülés előtt négy héttel írásban megküldi javaslatait, kívánságait, szabálmódosítási kísérlet iránti igényét és egyéb vitatémáit a rendező szövetség titkárának.

A napirend és a dokumentáció legkésőbb két héttel az ülés előtt megküldendő a tagszövetségeknek.

Bármely kontinentális unió vagy nemzeti szövetség betérjeszhet javaslatokat, kéréseket vagy vitatémákat a FIFA főtitkárának. Ezeket írásban és olyan időben kell eljuttatni, hogy a FIFA megvizsgálhassa, és ha elfogadható, a rendező szövetség titkárához továbbíthassa négy héttel az ülés előtt.

Jegyzőkönyv

Az ülések jegyzőkönyveit a rendező szövetség titkára vezeti. A jegyzőkönyvet teljes egészében fel kell venni a jegyzőkönyvek hivatalos könyvébe. Ez utóbbit február 1-jéig át kell adni a következő ülés rendezőjének.

Határozatképesség és szavazati jog

Az ülés napirendje csak akkor tárgyalható, ha legalább négy szövetség jelen van, melyek közül egyik a FIFA. A FIFA-nak pedig — a hozzátartozó tagszövetségek nevében — négy szavazata van, míg az International Board többi szövetségének egy-egy. Valamely javaslat elfogadásához a jelenlévők és szavazásra jogosultak legalább háromnegyedének támogatására van szükség.

A játékszabályok változtatásai

A játékszabályokon csak a Board éves rendes ülésén és csak a jelenlévők és szavazásra jogosultak háromnegyedének egyetértésével lehet változtatni.

Rendkívüli ülések

A folyó évi* ülések megrendezésével megbízott szövetség rendkívüli ülést hív össze, ha erre két Brit Szövetség vagy a FIFA írásban, a beterjesztendő javaslatok egyidejű megküldésével felkéri. Ilyen ülést a felkérést követő huszonnyolc napon belül kell összehívni, a Board tagszövetségeinek az ülés előtt huszonegy nappal kell erről tudomást szereznük, és a javaslatokat megkapniuk.

A Board határozatai

Az adminisztratív ülés határozatai az ülés után azonnal hatályba lépnek, hacsak evvel ellentétes megállapodás nem történt.

A rendes ülés azon határozatai, amelyek a játékszabályok módosítására vonatkoznak, az ülést követő július 1-jétől kötelezőek a Kontinentális uniók és nemzeti szövetségek számára. Azok a Kontinentális uniók és nemzeti szövetségek azonban, amelyek versenyévadja július 1-jén még nem ért véget, jogosultak a változások bevezetését a következő évad kezdetéig elhalasztani. A Kontinentális uniók és a nemzeti szövetségek a játékszabályokon semmilyen változtatást nem alkalmazhatnak a Board döntése nélkül.**

* A folyó év úgy értendő, hogy a megelőző éves rendes ülést követő napon kezdődik.

** Megállapodtak, hogy nemzetközi mérkőzésekre a változás a módosítást meghozó éves rendes ülést követő július 1-től érvényes.

